

健健発 1002 第 3 号
健感発 1002 第 4 号
平成 30 年 10 月 2 日

各〔都道府県
保健所設置市〕衛生主管部（局）御中

厚生労働省健康局健康課長
厚生労働省健康局結核感染症課長
（公印省略）

風しんの届出数の増加に伴う対策について（協力依頼）

今般の風しんの届出数の増加については、別添 1 の「風しんの届出数の増加に伴う注意喚起について（協力依頼）」に基づき、風しんに対する一層の対策の実施をお願いしたところ です。

現在、特に、東京都、千葉県、神奈川県、埼玉県及び愛知県において、風しんの届出数の増加が続いており、平成 30 年 9 月 27 日に開催された厚生科学審議会感染症部会において、特に先天性風しん症候群（CRS）を防ぐため、早急な対策を進める必要があると指摘されたところ です。

については、東京都、千葉県、神奈川県、埼玉県及び愛知県に対し、別添 2 の通知を送付するとともに、別添 3 のとおり、厚生労働省ウェブサイトに掲載している、風しんに関する Q & A を更新しました。貴職におかれては、内容について了知の上、具体的な対策については別添 4 「風しん対策に関するリーフレット」を参考に、貴管内における、風しんに関する周知及び抗体検査などの日頃の対策の徹底をお願いします。

なお、別添 5 のとおり、「職域における風しん対策について」を都道府県労働局宛にも通知しましたので、御承知おきいただきますようお願いいたします。

別添 1：風しんの届出数の増加に伴う注意喚起について（協力依頼）（平成 30 年 8 月 14 日付通知）

別添 2：風しんの届出数の増加が認められる 5 都県における風しん対策について（協力依頼）（平成 30 年 10 月 2 日付通知）

別添 3：風しんについて（厚生労働省）

https://www.mhlw.go.jp/seisakunitsuite/bunya/kenkou_iryuu/kenkou/kekaku-kansenshou/rubella/

別添 4：風しん対策に関するリーフレット（厚生労働省）

別添 5：職域における風しん対策について（平成 30 年 10 月 2 日付通知）

健感発 0814 第 3 号

平成 30 年 8 月 14 日

各〔都道府県〕
〔保健所設置市〕 衛生主管部（局）長 殿
〔特別区〕

厚生労働省健康局結核感染症課長
（公 印 省 略）

風しんの届出数の増加に伴う注意喚起について（協力依頼）

現在、例年と比較し、関東地方で風しんの届出数が大幅に増加しております。この時期は、多くの人々の往来が見込まれることから、今後、全国的に感染が拡大する可能性があります。具体的には、第 30 週から第 31 週まで（7 月 23 日から 8 月 5 日まで）に 38 例の風しんの届け出があり、多くは 30 代から 50 代の男性が占めていました。30 代から 50 代の男性においては、風しんの抗体価が低い方が 2 割程度存在していることが分かっています。

貴職におかれては、下記の点に留意の上、特に妊婦を守る観点から、診療に関わる医療関係者、これまで風しんにかかっていない者、風しんの予防接種を受けていない者及び妊娠を希望する女性等への注意喚起等、風しんに対する一層の対策の実施をお願いします。

記

- 1 発熱や発しんを呈する患者を診察した際は、風しんにかかっている可能性を念頭に置き、最近の海外渡航歴及び国内旅行歴を聴取し、風しんの罹患歴及び予防接種歴を確認するなど、風しんを意識した診療を行うよう周知すること。
- 2 特に 30 代から 50 代の男性のうち、明らかに風しんにかかったことがある、風しんの予防接種を受けたことがある又は風しんに対する抗体が陽性であると確認ができていた者を除いた者に対して、任意で風しんの予防接種を受けることについて、検討いただくよう、周知を図ること。
- 3 妊婦への感染を防止するため、特に
 - ① 妊婦の夫、子ども及びその他の同居家族
 - ② 10 代後半から 40 代の女性（特に妊娠希望者又は妊娠する可能性の高い者）のうち、明らかに風しんにかかったことがある、風しんの予防接種を受けたことがある又は風しんに対する抗体が陽性であると確認ができていた者を除いた者に対して、任意で風しんの予防接種を受けることについて、検討いただくよう、周知を図ること。

参考 1：感染症発生動向調査（IDWR）（平成 30 年 8 月 8 日時点）（国立感染症研究所）

<https://www.niid.go.jp/niid/images/idsc/disease/rubella/2018pdf/rube18-31.pdf>

参考 2：風しんとは（厚生労働省）

https://www.mhlw.go.jp/seisakunitsuite/bunya/kenkou_iryuu/kenkou/kekaku-kansenshou/rubella/

健健発 1002 第 5 号
健感発 1002 第 3 号
平成 30 年 10 月 2 日

埼玉県
千葉県
東京都
神奈川県
愛知県
埼玉県内保健所設置市
千葉県内保健所設置市
東京都内保健所設置市
神奈川県内保健所設置市
愛知県内保健所設置市
特別区

衛生主管部（局）長 殿

厚生労働省健康局健康課長
厚生労働省健康局結核感染症課長
（ 公 印 省 略 ）

風しんの届出数の増加が認められる 5 都県における風しん対策について（協力依頼）

今般の風しんの届出数の増加については、別添 1 の「風しんの届出数の増加に伴う注意喚起について（協力依頼）」に基づき、風しんに対する一層の対策の実施をお願いしたところです。

現在、特に、東京都、千葉県、神奈川県、埼玉県及び愛知県（以下「5 都県」という。）において、風しんの届出数の増加が続いています。平成 30 年 9 月 27 日に開催された厚生科学審議会感染症部会の議論を踏まえ、特に先天性風しん症候群（CRS）を防ぐ観点から、5 都県において下記の対策を実施することといたしましたので、市町村や医療機関等の貴管内関係者へ周知するとともに、風しんに対する一層の対策の実施をお願いします。

なお、別添 2 のとおり、「職域における風しん対策について」を都道府県労働局宛にも通知しましたので、御承知おきいただきますようお願いいたします。

記

- 1 現在、風しんの届出数が増加していることを踏まえ、風しんの症状や感染力、妊婦への影響（先天性風しん症候群発生）、感染拡大防止策等について住民に正しく理解していただけるよう、機会を捉えて周知すること。周知の際には、別添 3 のとおり、Q&Aを更新しているのので、内容について了知の上、具体的な対策については別添 4 「風しん対策に関するリーフレット」を参考にされたい。
- 2 妊婦、妊娠を希望する女性及び妊婦の同居家族に、積極的に抗体検査を受けていただ

くようウェブサイト、自治体広報紙、SNS等を通じて周知すること。周知の際は、これらの者が居住地近辺の医療機関において抗体検査を受けることができるよう、貴職において抗体検査事業を委託又は当該事業への協力を要請している医療機関（以下「抗体検査実施医療機関」という。）の所在地等の具体的な情報を分かりやすくウェブサイト等に提示すること。また、抗体検査事業により風しんの抗体検査を受けた者のうち、抗体価が低いことが判明した、妊娠を希望する女性及び妊婦の同居家族（以下「抗体価が低い妊娠希望者等」という。）に対し、予防接種を促すと共に、その者が予防接種を受けたか否か把握するように努めること。なお、抗体検査を受けた者の性別、年代、区分（妊娠を希望する女性又は妊婦の同居家族）、抗体陰性件数、予防接種件数については、月に一度、国へ報告を求めることとする。

- 3 抗体価が低い妊娠希望者等に対し、検査結果を通知する際に、風しんの予防接種を実施している医療機関に関する具体的な情報を提供するなど、抗体検査から予防接種への適切な結びつけができるよう、貴管内の抗体検査実施医療機関に周知すること。
- 4 乾燥弱毒生麻しん風しん混合ワクチン（MR ワクチン）の流通等については、MR ワクチンの製造販売業者及び販売会社は5都県の過去の出荷実績の80%※を目安に任意接種分として、10月以降、当該市場に追加で出荷することを依頼したので、以下のとおり円滑に運用されるよう、関係者に周知の上連携して実施すること。

※ 現在、MR ワクチンの製造販売業者及び販売会社は、定期接種を円滑に実施できるよう、過去の出荷実績の100%を目安にMR ワクチンを出荷する、いわゆる出荷調整を実施している。

- (1) 5都県の医療機関は、抗体価が低いことが判明した妊娠を希望する女性及び妊婦の同居家族で抗体価が低いことが判明した者に対して優先的に任意接種を行うこととする。任意接種を行うためにMR ワクチンを卸売販売業者に発注する際には、予約状況等を勘案した上で、必要最低限の量を発注いただき、一度の発注で2週間分を上限とすることを原則とすること。

また、10月5日（金）以降、任意接種を行うために初めて発注する際には、卸売販売業者から示された様式（別添5の様式例を参照）に、発注量、予定している任意接種の内訳を記載して、卸売販売業者に提出すること。2回目以降の発注の際には、卸売販売業者から示された様式（別添6の様式例を参照）に、発注量、予定している任意接種の内訳、前回納品日以降の接種実績を記載して、卸売販売業者に提出すること。

- (2) 卸売販売業者は、(1)の発注量、接種予定、接種実績（2回目以降の発注時に限る）を踏まえ、抗体価が低い妊娠希望者等に接種予定であることを確認した上で、5都県の医療機関にMR ワクチンを納入すること。

別添1：風しんの届出数の増加に伴う注意喚起について（協力依頼）（平成30年8月14日付通知）

別添2：職域における風しん対策について（平成30年10月2日付通知）

別添3：風しんについて（厚生労働省）

https://www.mhlw.go.jp/seisakunitsuite/bunya/kenkou_iryuu/kenkou/kekaku-kansenshou/rubella/

別添4：風しん対策に関するリーフレット（厚生労働省）

別添5：初回発注（様式例）

別添6：2回目以降の発注（様式例）

別添5：初回発注（様式例）

初回発注（様式例）	
発注日	年 月 日
発注量（任意接種分）	▲▲本
対象者①	（予定）◇◇人
対象者②	（予定）――人
その他	（予定）××人

対象者① 抗体価が低いことが判明した妊娠を希望する女性
対象者② 妊婦の同居家族で抗体価が低いことが判明した者

〔注意〕発注する際には、予約状況等を勘案した上で、必要最低限の量を発注いただき、一度の発注で2週間分を上限とすることを原則としています。

別添6：2回目以降の発注（様式例）

2回目以降の発注（様式例）	
発注日	年 月 日
発注量（任意接種分）	▲▲本
対象者①	（予定）◇◇人
対象者②	（予定）――人
その他	（予定）××人

対象者① 抗体価が低いことが判明した妊娠を希望する女性
対象者② 妊婦の同居家族で抗体価が低いことが判明した者

〔注意〕発注する際には、予約状況等を勘案した上で、必要最低限の量を発注いただき、一度の発注で2週間分を上限とすることを原則としています。

前回納品日 年 月 日～今回発注日の前日までの実績

接種実績（任意接種分）	▲▲本
対象者①	（実績）◇◇人
対象者②	（実績）――人
その他	（実績）××人

風しんについて

風しんとは

風しんは、風しんウイルスによって引き起こされる急性の風しんウイルスによっておこる急性の発疹性感染症で、風しんへの免疫がない集団において、1人の風しん患者から5～7人にうつす強い感染力を有します。

風しんウイルスの感染経路は、飛沫感染で、ヒトからヒトへ感染が伝播します。

症状は不顕性感染（感染症状を示さない）から、重篤な合併症併発まで幅広く、特に成人で発症した場合、高熱や発疹が長く続いたり、関節痛を認めるなど、小児より重症化することがあります。また、脳炎や血小板減少性紫斑病を合併するなど、入院加療を要することもあるため、決して軽視はできない疾患です。

また、風しんに対する免疫が不十分な妊娠20週頃までの妊婦が風しんウイルスに感染すると、先天性風しん症候群の子どもが生まれてくる可能性が高くなります。

発生状況

かつてはほぼ5年ごとの周期で、大きな流行が発生していましたが、平成6年以降の数年間は大流行がみられませんでした。しかし、特に平成14年からは局地的な流行が続いて報告されるようになり、平成15年～平成16年には流行地域の数はさらに増加し、例年0～1名であった先天性風しん症候群が10名報告されました。これを受けて、厚生労働科学研究班による緊急提言が出され、予防接種の勧奨、風しんり患妊娠女性への対応、さらに流行地域における疫学調査の強化がなされ、その後、風しんの流行は一旦抑制されました。

ところが、平成23年から、海外で感染して帰国後発症する輸入例が散見されるようになり、平成25年には累計14,344例の報告があり、風しんが全数報告疾患となった平成20年～平成25年では最も多い報告数となりました。この流行の影響で、平成24年10月～平成26年10月に、45人の先天性風しん症候群の患者が報告されました。その後、平成26年から平成29年にかけては、各々年間319例、163例、129例、93例の報告があり、平成23年以前の水準に落ち着いていたものの、平成30年には7月下旬頃から関東地方を中心に患者数の報告が増加しています。

厚生労働省は、風しんに関する特定感染症予防指針を改正（平成29年12月21日一部改正、平成30年1月1日適用）し、風しん及び先天性風しん症候群の発生時に迅速な対応ができるよう、風しんの患者が一例でも発生した場合に、感染経路の把握等の調査を迅速に実施するように努めるとともに、原則として全例にウイルス遺伝子検査を実施することで、確実に風しんを診断することとし

ています。また改めて定期予防接種に対する積極的な接種勧奨を行うとともに、妊娠可能女性とその家族への予防接種の推奨、また産褥女性に対する風しん啓発を行っており、2020年度までに風しん排除の達成を目指しています。

風しんの感染症発生動向調査に基づく最新発生報告数は、定期的に国立感染症研究所ウェブサイトに掲載されます。また風しんに関する情報は、国立感染症研究所感染症疫学センターのウェブサイトで確認することができます。

最新発生報告数

<https://www.niid.go.jp/niid/ja/diseases/ha/rubella.html>

風しんに関する情報

<https://www.niid.go.jp/niid/ja/kansennohanashi/430-rubella-intro.html>

かかった場合

感染すると約2～3週間後に発熱や発疹、リンパ節の腫れなどの症状が現れます。風しんの症状は、子どもでは比較的軽いのですが、まれに脳炎、血小板減少性紫斑病などの合併症が、2,000人～5,000人に1人くらいの割合で発生することがあります。また、大人がかかると、発熱や発疹の期間が子どもに比べて長く、関節痛がひどいことが多いとされています。

また、発疹の出る前後約1週間は人に感染させる可能性があります。

風しんに対する免疫が不十分な妊娠20週頃までの女性が風しんウイルスに感染すると、眼や心臓、耳等に障害をもつ（先天性風しん症候群）子どもが出生することがあります。（妊娠1ヶ月でかかった場合50%以上、妊娠2ヶ月の場合は35%などとされています）。妊娠中の女性は予防接種が受けられないため、特に流行地域においては、抗体を持たない又は抗体価の低い妊婦は、風しんが発生している地域では、可能な限り不要不急の外出を避けていただき、やむを得ず外出をする際には可能な限り人混みを避けていただくなど、風しんにかからないように注意してください。また、妊婦の周りにいる人（妊婦の夫、子ども、その他の同居家族等）は、風しんに感染しないように予防に努めて下さい。

参考情報

国立感染症研究所感染症疫学センターのウェブサイト

<https://www.niid.go.jp/niid/ja/kansennohanashi/430-rubella-intro.html>

ワクチンについて

風しんの予防のためには、予防接種が最も有効な予防方法といえます。予防接種法に基づく定期の予防接種については、2回の接種をそれぞれ95%以上の人に受けていただくことを目標としていますが、医療・教育関係者や海外渡航を計画している成人も、風しんのり患歴や予防接種歴が明らかでない場合は予防接種を検討してください。

風しんワクチン（主に接種されているのは、麻しん風しん混合ワクチン）を接種することによって、95%以上の方が風しんウイルスに対する免疫を獲得することができますと言われています。また、2回の接種を受けることで1回の接種では免疫が付かなかった方の多くに免疫をつけることができます。さらに、接種後年数の経過と共に、免疫が低下してきた人に対しては、追加のワクチンを受けることで免疫を増強させる効果があります。

1回目のワクチン接種後の副反応として最も多く見られるのは発熱です。接種後1週間前後に最も頻度が高いですが、接種して2週間以内に発熱を認める人が約13%います。その他には、接種後1週間前後に発疹を認める人が数%います。アレルギー反応としてじんま疹を認めた方が約3%、また発熱に伴うけいれんが約0.3%に見られます。2回目の接種では接種局所の反応が見られる場合がありますが、発熱、発疹の頻度は極めて低いのが現状です。稀な副反応として、脳炎・脳症が100万～150万人に1人以下の頻度で報告されていますが、ワクチンとの因果関係が明らかでない場合も含まれています。

なお、麻しん含有ワクチンは、ニワトリの胚細胞を用いて製造されており、卵そのものを使っていないため卵アレルギーによるアレルギー反応の心配はほとんどないとされています。しかし、重度のアレルギー（アナフィラキシー反応の既往のある人など）のある方は、ワクチンに含まれるその他の成分によるアレルギー反応が生ずる可能性もあるので、接種時にかかりつけの医師に相談してください。

Q&A

Q.1 なぜ、平成24・25年に20代以上の人を中心に流行したのですか？

A.1 かつては小児のうちに風しんに感染し、自然に免疫を獲得するのが通常でした。しかし、風しんワクチンの接種率の上昇で自然に感染する人は少なくなってきました。

平成2年4月2日以降に生まれた人は2回、公費でワクチンを受ける機会がありました。昭和37年度から平成元年度に生まれた男性及び昭和54年度から平成元年度に生まれた女性は受けていても1回です。そして、昭和54年4月1日以前に生まれた男性は1回もその機会がなく、十分な免疫を持たない人達が蓄積していたものと考えられています。

さらに、風しんワクチンの接種率の上昇に伴って、風しんの患者数が減り、風しんウイルスにさらされる機会が減少しました。そのため、幼少時にワクチンを1回のみ接種していた人は免疫が強化されておらず、時間の経過とともに免疫が徐々に弱まって来ている人がいたことも原因の一つと考えられています。

Q.2 妊娠しているのですが風しんの流行が心配です。どうしたらよいでしょうか？

A.2 妊娠初期（20週以前）に風しんにかかると、胎児に感染し、赤ちゃんが難聴・白内障・先天性心疾患を特徴とする先天性風しん症候群を持って生まれてくる可能性が高くなります。妊娠前であれば未接種・未り患の場合、ワクチン接種を受けることを積極的に検討すべきですが、既に妊娠しているのであればワクチン接種を受けることが出来ませんので、風しんが発生している地域では可能な限り外出を避け、人ごみに近づかないようにするなどの注意が必要です。

Q.3 現在妊娠しているのですが、妊婦健診での抗体検査の結果、抗体価が低いことがわかりました。今後どのようにすればよいでしょうか。

A.3 風しんが発生している地域では、不要不急の外出を避けていただき、やむを得ず外出をする際には可能な限り人ごみをさけていただくなど、風しんに感染しないよう注意してください。また出産後は、早期の段階で風しんの予防接種を受けることをおすすめしています。

また、風しんの抗体価が低い妊婦の同居家族については、風しんにかかったこ

とがなく、2回の予防接種歴がない場合は、風しんの免疫の有無を確認するための抗体検査を受けてください。その結果、抗体価が低いことが判明した方については、妊婦とお腹の子どもを守る観点からも予防接種を受けることについてご検討ください。

Q.4 抗体検査を受けたいのですが、無料で受けられるのでしょうか。またどこで検査を受けられるのでしょうか。

A.4 現在、妊娠を希望する女性と妊婦の同居家族を対象として、風しんの免疫の有無を確認するための抗体検査を無料で受けていただくことのできる事業を多くの自治体で行っています。自治体ごとに風しん対策の補助の有無や補助の額などのあり方が異なるため、抗体検査を希望される方は、事業で検査可能な医療機関を含めて、まずは居住地の保健所にご相談ください。

Q.5 外国で風しんになると大変なのですか？

A.5 特に風しんの発生がない、あるいは非常に少ない国・地域では、滞在中に風しんを発症すると、感染の拡大防止のため、発症した本人の移動制限だけでなく、同行者の移動も厳しく制限されることがあります。

Q.6 海外渡航に際して、風しんについて注意すべきことはありますか？

A.6 南北アメリカ（輸入例とその関連）と多くの中東、ヨーロッパ諸国は、年間数例から2桁までの非常に少ない報告数にとどまっています。その一方で依然として多数の患者の報告があるのは、主にアジア及びアフリカ諸国です。

風しんにかかった（検査で診断された）ことがない方が海外渡航される時には、あらかじめ風しんの予防接種歴を確認し、風しんの予防接種を2回受けていない場合、又は接種歴が不明の場合には予防接種を検討することをおすすめしています。

海外渡航に際しての参考資料

厚生労働省検疫所（FORTH） 麻しん風しんの流行状況

<https://www.forth.go.jp/moreinfo/topics/2018/04171008.html>

国立感染症研究所 風しん

<https://www.niid.go.jp/niid/ja/diseases/ha/rubella.html>

Rubella Fact sheet 原文 (WHO)

<http://www.who.int/news-room/fact-sheets/detail/rubella>

外務省海外安全ホームページ

https://www.anzen.mofa.go.jp/info/pcwideareaspecificinfo_2018C028.html

外務省たびレジ

<https://www.ezairyu.mofa.go.jp/index.html>

WHO Immunization, Vaccines, Biologicals rubella (英語)

<http://www.who.int/immunization/diseases/rubella/en/>

Q.7 過去に風しんにかかったことがあるのですが予防接種を受けるべきでしょうか？

A.7 今まで風しんにかかったことが確実である（検査で風しんの感染が確認された場合）場合は、免疫を持っていると考えられることから、予防接種を受ける必要はありません。しかし、風しんかどうか明らかでない場合は、かかりつけの医師にご相談ください。たとえかかったことがある人がワクチン接種をしても副反応は増強しません。

もし、風しんまたは麻しんの片方にかかったことがあっても、他方にはかかっていない場合、定期接種対象者は麻しん風しん混合ワクチンを定期の予防接種として受けることができます。

Q.8 ワクチン接種を受けた方が良いのはどのような人ですか？

A.8 定期接種の対象者は、1歳児、小学校入学前1年間の幼児ですが、定期接種の時期にない人で、「風しんにかかったことがなく、ワクチンを1回も受けたことのない人」は、かかりつけの医師にご相談ください。

（なお、過去の制度の変遷から、定期接種の対象については、平成2年4月

2日以降に生まれた人は2回、昭和54年4月2日～平成2年4月1日に生まれた人は1回、昭和54年4月1日以前に生まれた男性は0回です。）

また、妊娠を希望する女性や、抗体を保有していない妊婦の家族のうち、今までに明らかに風しんにかかったことのない人も、抗体検査を受けて、抗体価が低い場合には接種を検討しましょう。

医療従事者や学校関係者・保育福祉関係者など、風しんにかかるリスクが高い人や風しんにかかることで周りへの影響が大きい場合、流行国に渡航するような場合は、2回目の予防接種についてかかりつけの医師にご相談ください。

Q.9 風しんの予防接種を受けるのに、単独の風しんワクチンの代わりに、MRワクチン（麻しん風しん混合ワクチン）を接種しても健康への影響に問題ありませんか？

A.9 風しんの予防対策としては、MRワクチンは単独ワクチンと同様の効果が期待されます。

また、風しんワクチンの代わりにMRワクチンを接種しても、健康への影響に問題はありません。むしろ麻しんの予防にもつながる利点があります。

ただし、MRワクチンは、生ワクチンという種類のワクチンですので、妊娠している女性は接種を受けることができません。また、妊娠されていない場合であっても、接種後2カ月程度の避妊が必要です。これは、おなかの中の赤ちゃんへの影響を出来るだけ避けるためです。

また、風しんの単独ワクチン、麻しんの単独ワクチンの接種にあたっては、妊娠している人は接種を受けることはできません。接種後2カ月程度、妊娠を避けるなど同様の注意が必要です。

風しんの報告数が増加しています

感染拡大
防止のため

体調不良の時はムリしないで

風しんは

感染者の飛まつ（唾液のしぶき）などによって他の人にうつる感染症。風邪によく似ており、感染すると、発熱、発疹、リンパ節腫脹といった症状が認められ、多くの場合は数日で治ります。

心配なのは

妊娠早期の妊婦が風しんにかかると、出生児が先天性風しん症候群（眼や耳、心臓に障害が出ること）になる可能性があるため、注意が必要です。

どこで？

風しんは咳・くしゃみで他人にうつるため、特に、学校、職場、公共交通機関などの人が集まる場所で感染が拡大する恐れがあります。

みんなにできることは

- 体調がすぐれない場合には、ムリして外出しないでください。
- どうしても外出が必要な場合には、咳エチケットを徹底しましょう。
- 風しんを疑う症状（発熱、発疹など）が出現した際は、医師に相談しましょう。



風しんの報告数が増加しています

風しんからお腹の子どもを守りましょう

- 妊婦が風しんにかかることで、生まれながらにして眼や耳、心臓に障害をもった子どもがうまれることがあります。
- この障害は、先天性風しん症候群（CRS）とよばれています。

【皆様にできること】

妊婦

妊娠を
希望している人

妊婦の同居家族

□ 抗体検査を受けましょう。

抗体価が低い場合

抗体価が低い場合

□ ワクチン接種を検討しましょう。

※ワクチン接種後2ヶ月程度は、避妊するようにしましょう。

- 不要不急の外出を避け、人混みに近づかないようにしましょう。
- 風しんを疑う症状（発熱、発疹など）が出現した際は、医師に相談しましょう。

※妊娠中は、ワクチン接種を受けることができません。



基安労発 1002 第 5 号
平成 30 年 10 月 2 日

都道府県労働局労働基準部長 殿

厚生労働省労働基準局
安全衛生部労働衛生課長
(公 印 省 略)

職域における風しん対策について（協力依頼）

今般の風しんの届出数の増加については、別添1「風しんの届出数の増加に伴う注意喚起について（協力依頼）」のとおり、都道府県・保健所設置市・特別区衛生主管部（局）長宛て通知され、風しんに対する一層の対策の実施が依頼されているところである。

現在、特に東京都、千葉県、神奈川県、埼玉県及び愛知県において、風しんの届出数の増加が続いており、今後職域においても風しん対策を実施することが重要である。

このことを踏まえ、別添2のとおり、「職域における風しん対策に関するリーフレット」が厚生労働省健康局によって作成されるとともに、風しんに関する情報が、厚生労働省ホームページ（https://www.mhlw.go.jp/seisakunitsuite/bunya/kenkou_iryuu/kenkou/kekkaku-kansenshou/rubella/）にまとめられている。貴職におかれては、特に、職域における風しん対策の必要性、抗体検査を受けていただくことの重要性、従業員が体調不良の際の配慮等について、その内容をご了知の上、局のホームページにリンクを掲載するなど、周知にご協力願います。

なお、別添3「風しんの届出数の増加が認められる5都県における風しん対策について（協力依頼）」及び別添4「風しんの届出数の増加に伴う対策について（協力依頼）」のとおり、都道府県・保健所設置市・特別区衛生主管部（局）宛て通知したので、ご承知おき願いたい。

別添1：風しんの届出数の増加に伴う注意喚起について（協力依頼）（平成30年8月14日付通知）

別添2：職域における風しん対策に関するリーフレット

別添3：風しんの届出数の増加が認められる5都県における風しん対策について（協力依頼）（平成30年10月2日付通知）

別添4：風しんの届出数の増加に伴う対策について（協力依頼）（平成30年10月2日付通知）

従業員の皆様へ

自分自身だけでなく、家族と一緒に働く方を風しんからまもるために、下記の対策をご検討ください。

1 妊娠を希望する女性は…

妊娠前に風しんの抗体検査をご検討ください。

※抗体価が低い場合は、予防接種を検討しましょう。

2 妊娠中の女性は…

ご家族の方に風しんの抗体検査を検討して貰ってください。

※抗体価が低い場合は、予防接種を検討しましょう。

※妊婦は風しんの予防接種を受けることができません。妊娠中で予防接種を受けられない場合には、人混みを避けるなど、風しんにかかっている可能性のある人との接触は可能な限り避けてください。

3 働く皆様方は…

体調不良の時はムリしない

※風しんの感染拡大を防ぐためには、他人にうつさないことが大切です。
※体調がすぐれない場合には、無理して外出しないようにしましょう。
※どうしても外出が必要な場合には、咳エチケットを徹底しましょう。
※風しんを疑う症状(発熱、発疹など)が出現した際は、医師に相談しましょう。

あなたの職場は

風しん予防対策をしていますか？

今、風しんにかかる患者のうち、働く年齢層の方が多くなっています。

最も心配なのは、妊婦を経由して、赤ちゃんが先天性風しん症候群になることです。

事業者の皆様へ

健康で安心な職場の環境整備のため、下記の対策をご検討ください。

1

従業員が**抗体検査**や**予防接種**のために**医療機関**などの受診を希望した場合には、ご配慮ください。

2

入社時などに、**予防接種の記録の確認**を本人に呼びかけるようにしてください。

3

職場での感染予防のため、**風しんにかかった人の休暇**についてご配慮ください。



職場での風しん予防対策 Q & A

職場での風しん予防対策が、感染拡大の防止にもつながりますので、予防対策へのご協力をお願い致します。

Q.1 なぜ職場で風しん予防対策が必要なの？

A. 働きざかりの人々がかかることが多いから

- ✓ 全風しん患者の約80%が男性。
男性患者の約70%は20～40代と労働人口と重なります。
- ✓ また、女性患者の約60%も20代～30代。

※2017年の国の調査によると、30代～50代の男性の約15%に風しんの免疫が不十分であることがわかっています。

Q.2 妊婦がなぜ風しんにかかるとよくないの？

A. 目や耳などに障害がある赤ちゃんが生まれる可能性があるから

- ✓ 妊娠した女性(とくに妊娠20週頃まで)が風しんにかかると、耳が聞こえにくくなる、心臓に奇形が生じる、目が見えにくくなるなどの障害(CRS:先天性風しん症候群)がある赤ちゃんが生まれる可能性があります。

Q.3 そもそも風しんってどんな病気？

A. 風邪とよく似ているので、感染に気がつかないことがある

- ✓ 主な症状は発疹、発熱、リンパ節の腫れ(3つの主な症状)。この症状がない人も多く、感染しても症状がでない人は約15～30%程度います。通常は自然に治りますが、まれに脳炎など重症化することがあります。
- ✓ 症状が出る前後の約1週間は、周りの人にうつす可能性があり、ウイルスが感染者の飛まつ(唾液のしぶき)などによって他の人にうつります。

Q.4 風しんかも、と思ったら？

A. 感染拡大を防止のために、他人にうつさないことが大切

- ✓ 体調がすぐれない場合には、無理して外出しないでください。
- ✓ やむを得ず外出する際は、咳エチケットを徹底し、人混みを避けましょう。
- ✓ 風しんを疑う症状(発熱、発疹など)が出現した際には、医師に相談しましょう。



風しんの発生状況等について

厚生労働省 健康局

2018年9月27日

風しんについて

概要

- ① 症状 : 発熱、発疹、リンパ節腫脹を特徴とする。**無症状 (15~30%)** ~ 重篤な合併症併発まで幅広い。
- ② 合併症 : 血小板減少性紫斑病 (1/3,000~5,000)、急性脳炎 (1/4,000~6,000)、関節炎など。
妊娠中の女性が感染すると児に**先天性風しん症候群(CRS)**が出現。
- ③ 潜伏期間 : 14~21日間
- ④ 感染経路 : 飛沫感染。感染力が強い※ (**発症約1週間前~発疹出現後1週間程度感染力**がある)。
- ⑤ 治療・予防 : 対症療法のみ。予防にはワクチンが有効。

先天性風しん症候群 (CRS) とは

※基本再生産数(R_0): 5-7 (インフルエンザは1-2)

基本再生産数とは、1人の患者から免疫がない何人に疾病をうつしうるかを示す数字

風しんに対して免疫のない女性が、特に妊娠初期に罹患した場合に出生児に引き起こされる障害。先天性心疾患、難聴、白内障が三大症状。他、網膜症、肝脾腫、血小板減少、糖尿病、発育遅滞、精神発達遅滞、小眼球など多岐にわたる。

風しん対策の概要

「風しんに関する特定感染症予防指針」(平成26年厚生労働省告示第442号、平成30年1月1日一部改正)

- **目標** : CRSの発生をなくすとともに、2020年までに風しんの排除を達成する。
- **定期予防接種の実施** : 定期接種率の目標をそれぞれ95%以上とする。(平成28年度: 第1期 97.2%、第2期 93.1%)
- **抗体検査・予防接種の推奨** : 普及啓発、自治体に対する抗体検査補助事業を実施。
- **自治体に対する技術支援** : 風しん発生手順の手引き等を作成し、自治体に配布。
- **麻しん・風しん対策推進会議の開催** : 施策の実施状況に関する評価、必要に応じた当該施策の見直し。

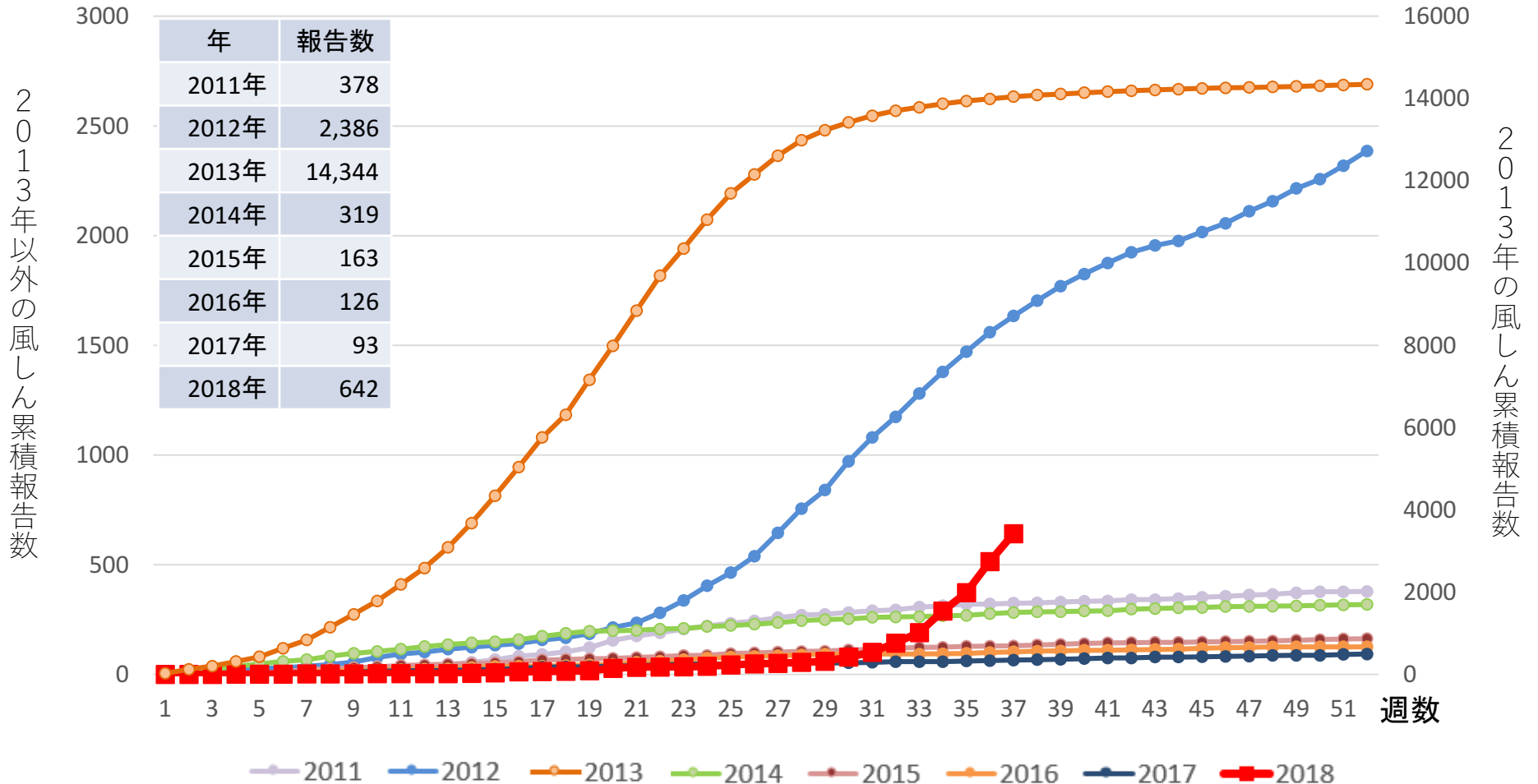
風しんとCRSの発生報告数の年次推移

年	1999	2000	2001	2002	2003	2004	2005	2006	2007	2008	2009	2010	2011	2012	2013	2014	2015	2016	2017	2018
風しん(定点)	2,972	3,123	2,561	2,971	2,795	4,239	895	509	463											
風しん(全数)										294	147	87	378	2,386	14,344	319	163	126	93	642
CRS	0	1	1	1	1	10	2	0	0	0	2	0	1	4	32	9	0	0	0	0

風しんの累積報告数の推移

(2011年第1週～2018年第37週)

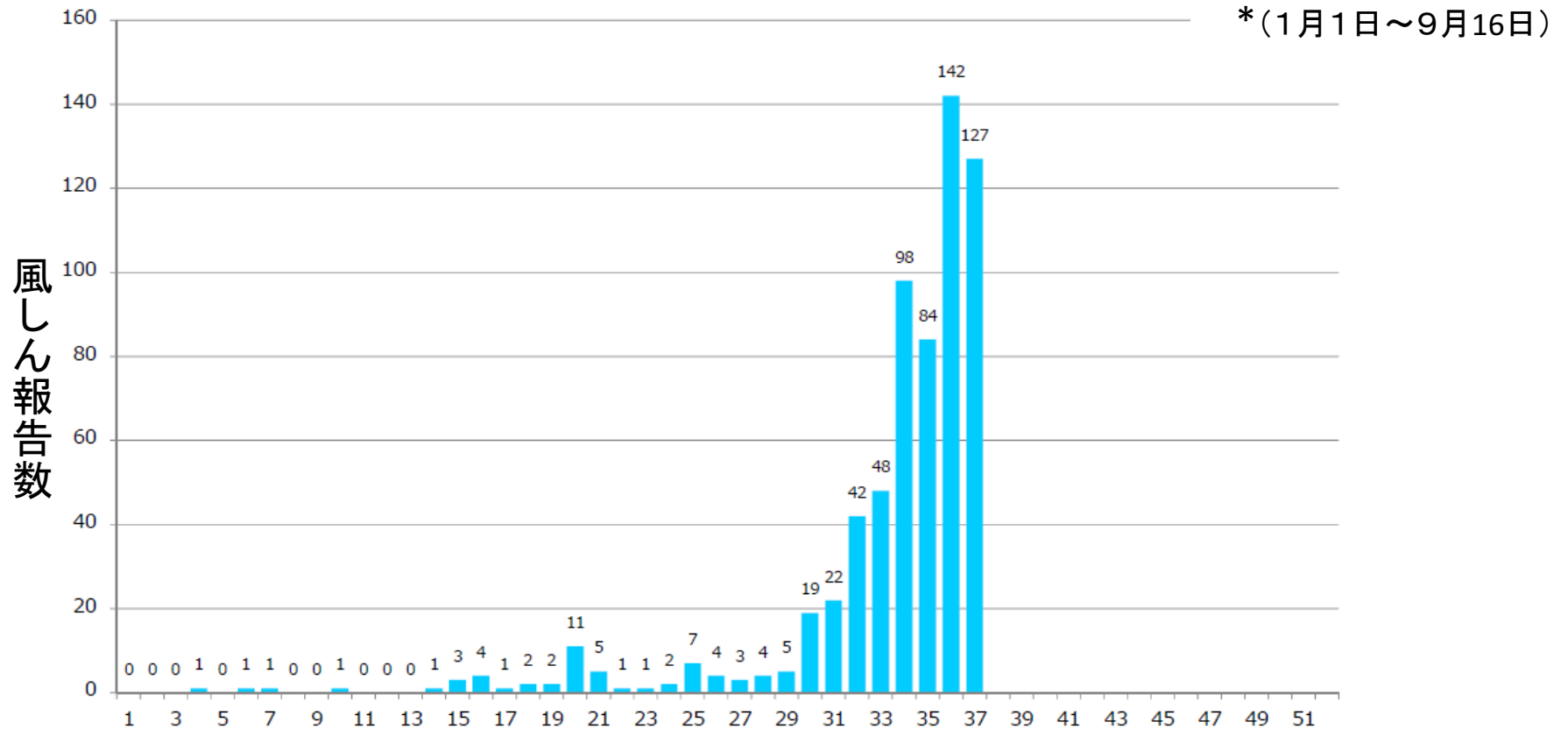
2018年9月19日時点



【出典】「感染症発生動向調査」に基づき健康局結核感染症課において作成。

風しん報告数

2018年第1週～第37週*、n=642（2018年9月19日現在暫定値）



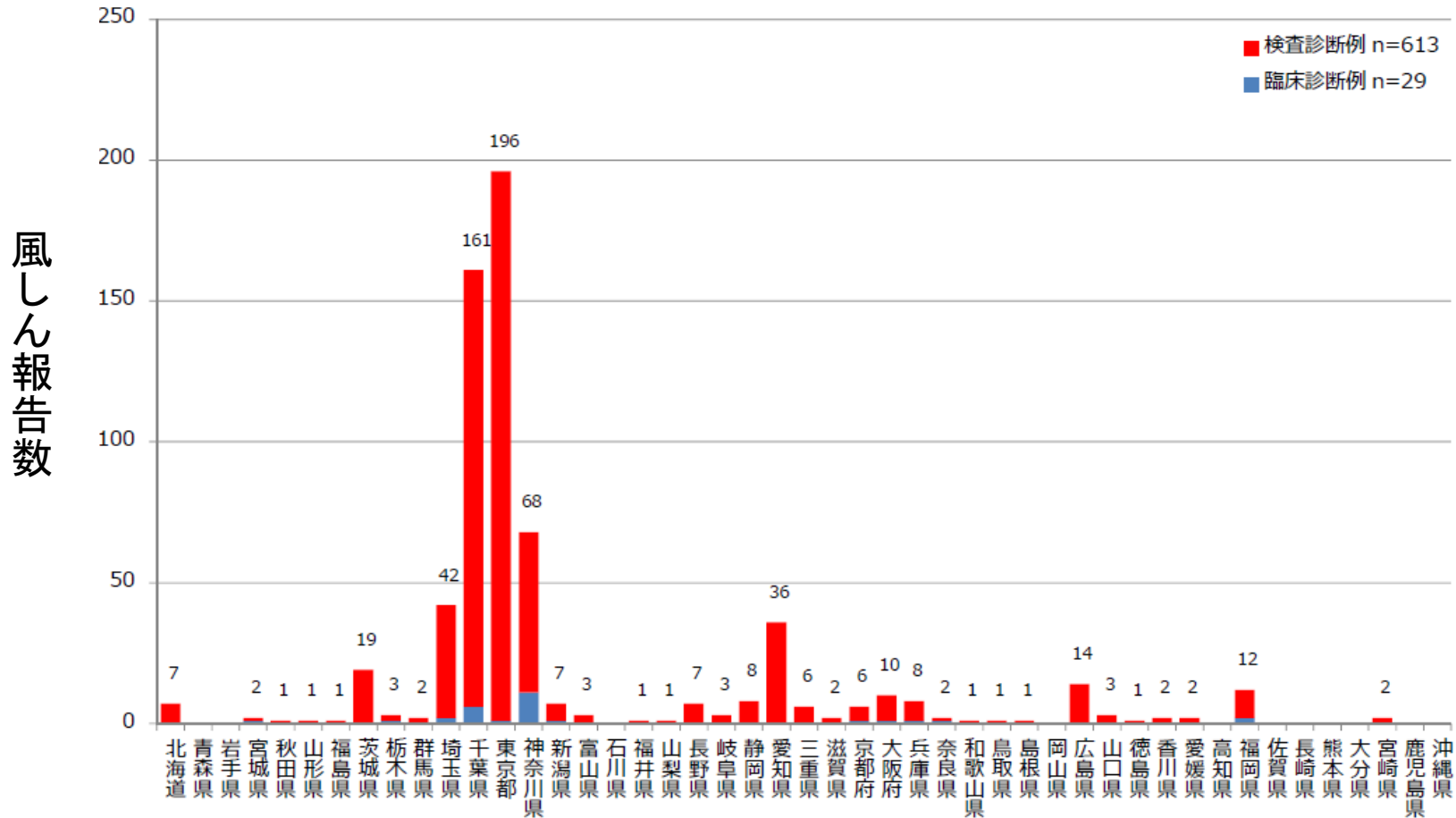
【風しん・CRSの発生報告数の年次推移】CRSは1999年4月～開始（2006年の報告から感染地域が報告対象となった）

年	1999	2000	2001	2002	2003	2004	2005	2006	2007	2008	2009	2010	2011	2012	2013	2014	2015	2016	2017	2018
風しん (定点)	2,972	3,123	2,561	2,971	2,795	4,239	895	509	463											
風しん (全数)										294	147	87	378	2,386	14,344	319	163	126	93	642
CRS	0	1	1	1	1	10	2	0	0	0	2	0	1	4	32	9	0	0	0	0

【出典】「感染症発生動向調査」に基づき健康局結核感染症課において作成。2018年は9月19日現在の暫定値。

都道府県別・病型別風しん累積報告数

2018年第1～37週 (n=642) 2018年9月19日現在暫定値

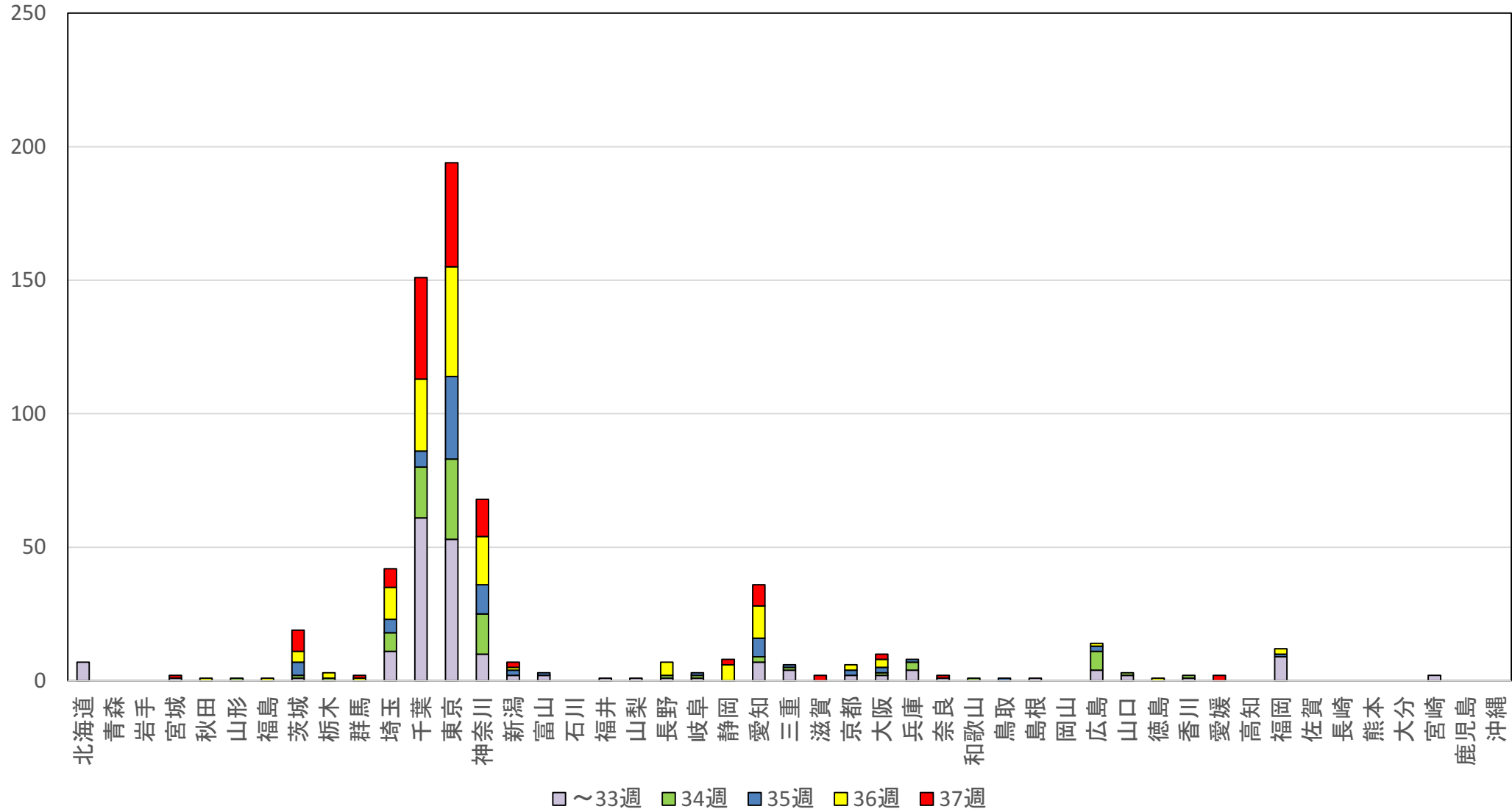


※都道府県別風しん報告数

第37週 (n=127) : 東京都 (n=39)、千葉県 (n=38)、神奈川県 (n=14)、茨城県・愛知県 (各n=8)
 埼玉県 (n=7)、新潟県・静岡県・滋賀県・大阪府・愛媛県 (各n=2)
 宮城県・群馬県・奈良県 (各n=1)

都道府県別 累積風しん報告数

2018年第1～37週 (n=642) 2018年9月19日現在暫定値

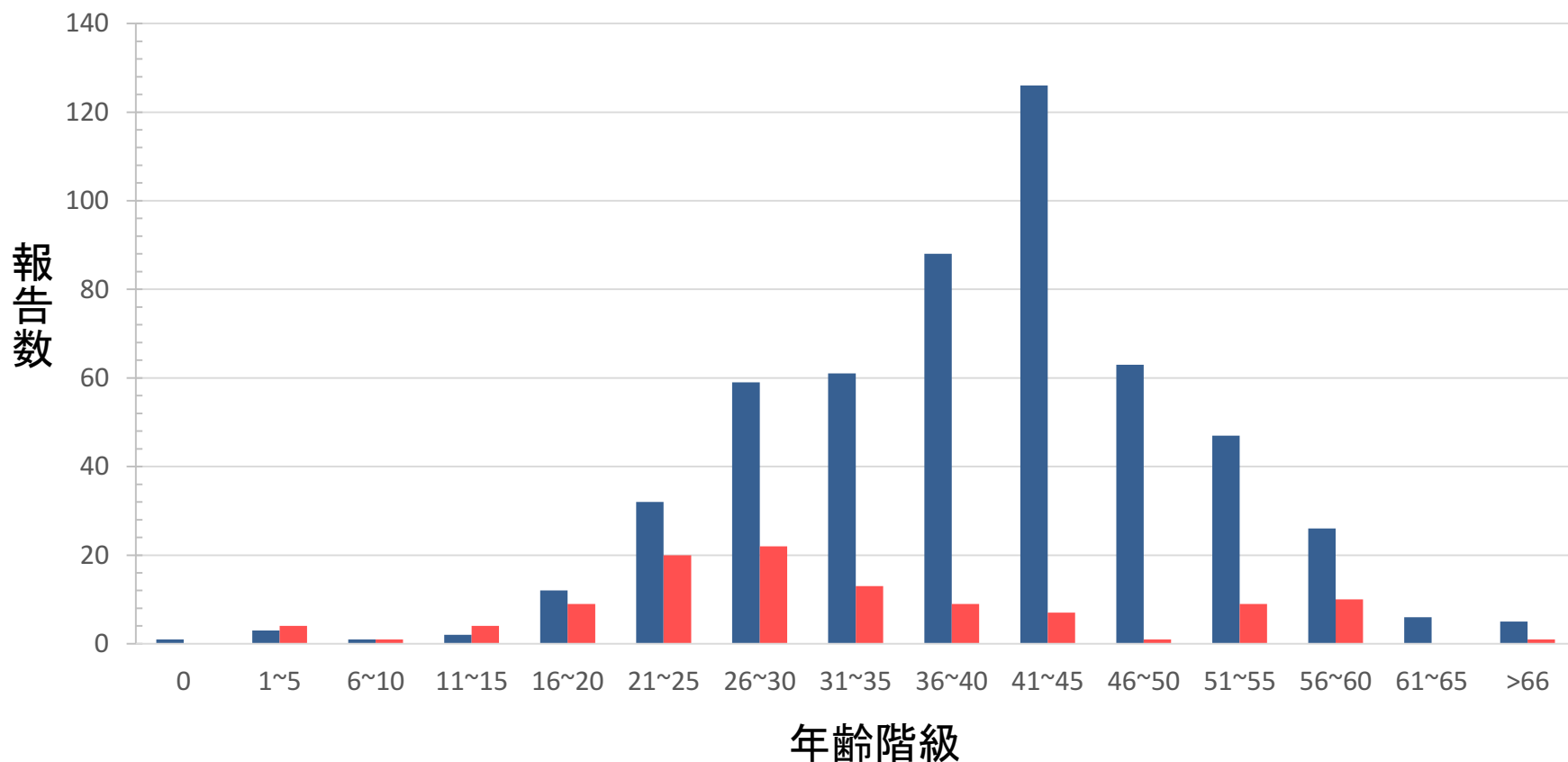


【出典】「感染症発生動向調査」に基づき健康局結核感染症課において作成。

風しん検査診断例報告数 (性・年齢階級別)

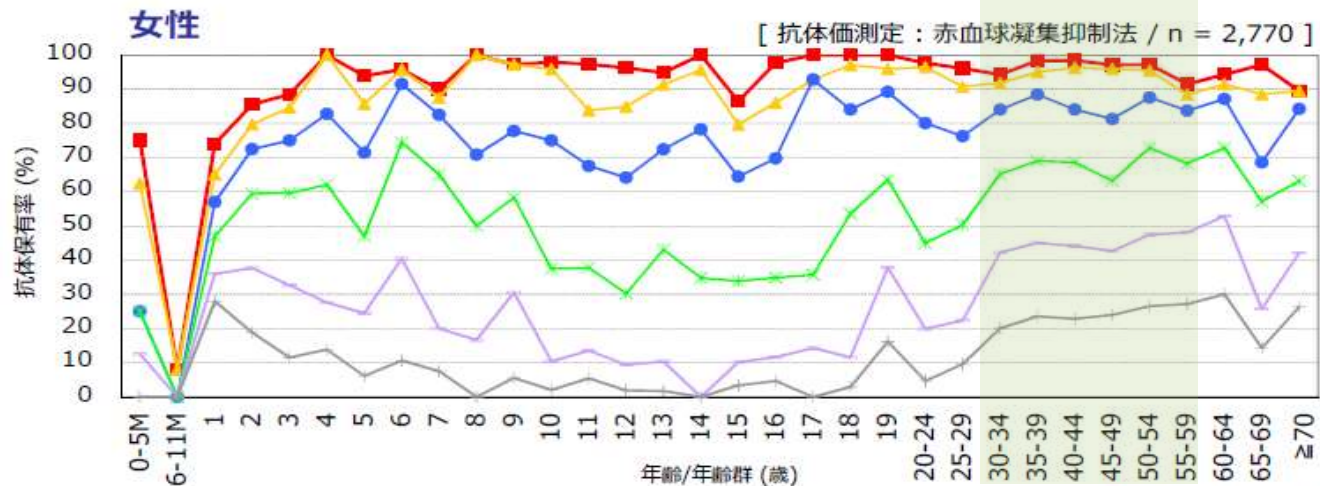
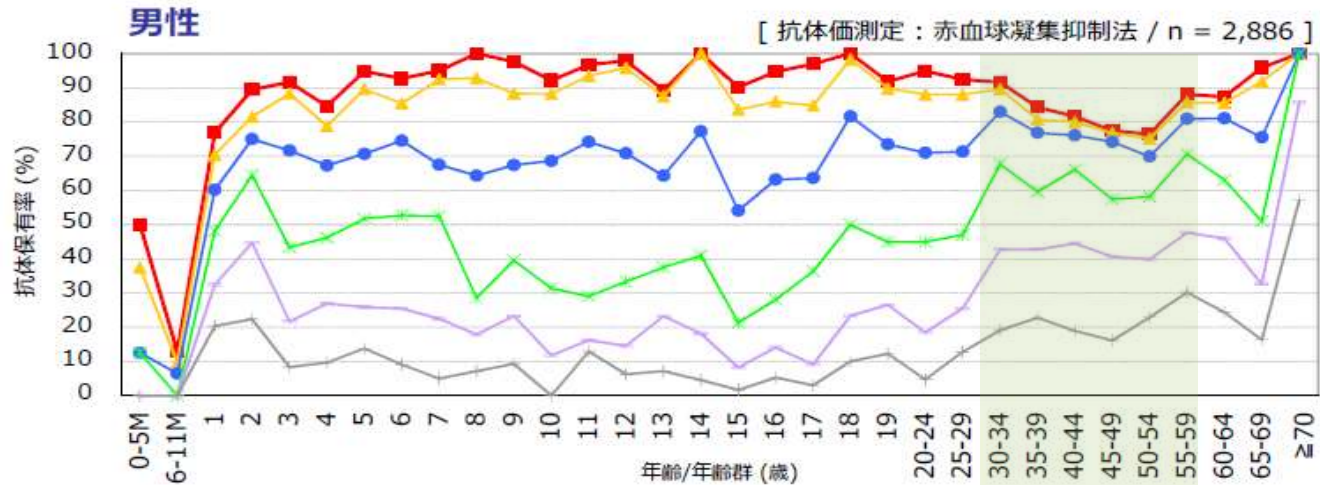
- 2018年第1～37週 (n=642) 2018年9月19日現在暫定値

■ 男性 (n=532) ■ 女性 (n=110)



【出典】「感染症発生動向調査」に基づき健康局結核感染症課において作成。

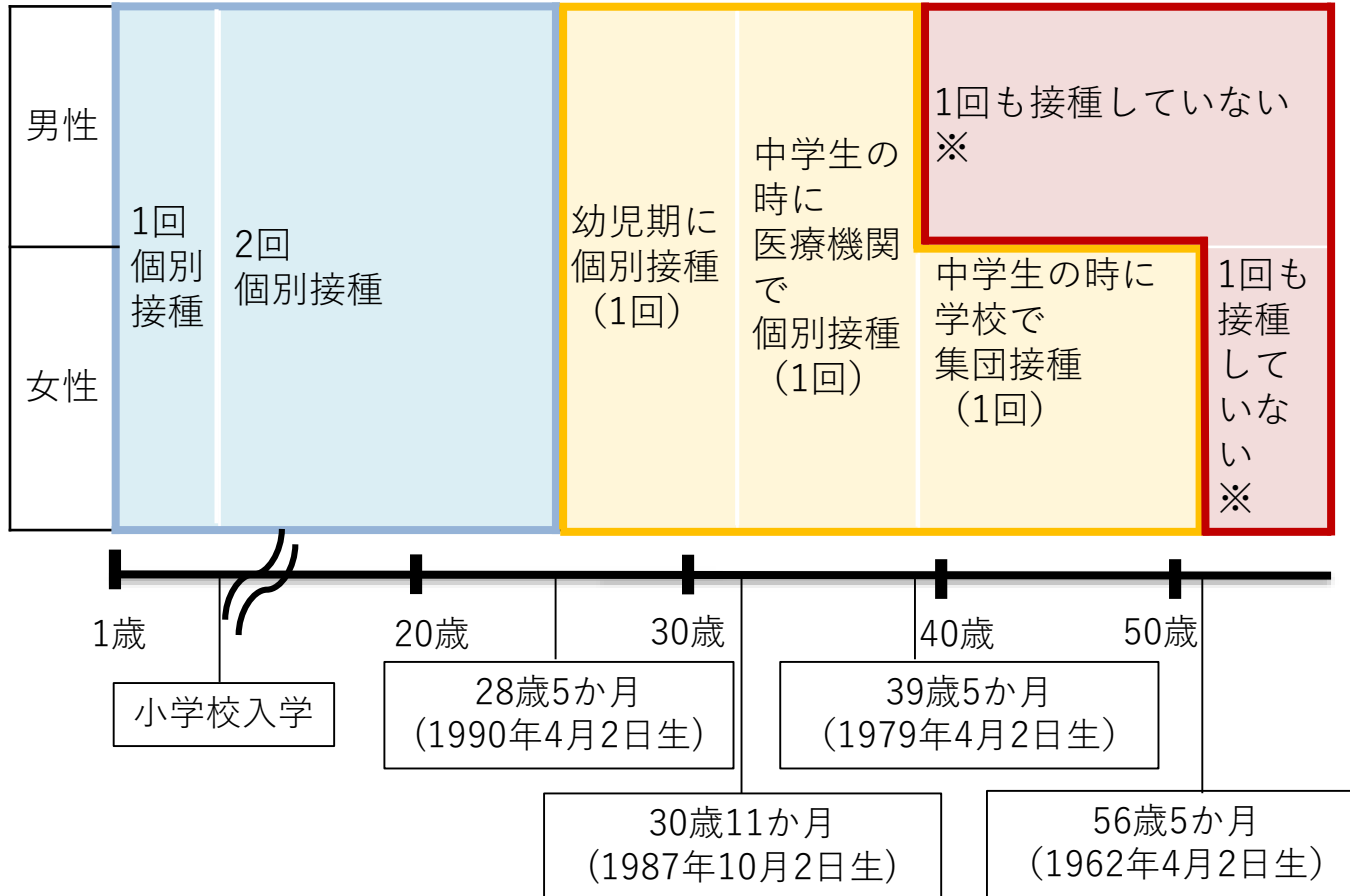
年齢・年齢群別の風しん抗体保有状況 (2017年)



抗体価 ■ ≥1:8 ▲ ≥1:16 ● ≥1:32 ◆ ≥1:64 ▲ ≥1:128 ○ ≥1:256

流行予測2017

年代別で見る風しんの予防接種制度の変遷



※39歳5ヶ月以上の男性と56歳5ヶ月以上の女性は風しんのワクチンの接種機会がなかった

2018年9月1日時点

今後の風しん対策(案)

先天性風しん症候群(CRS)を防ぐための対策

現在の風しんの発生動向を見ると、関東圏を中心に報告数の増加が続いている。こうした発生動向等を踏まえ、まずは以下の取組を進める。

- ①風しんの症状や感染力、妊婦への影響(CRSの発生)等について正しく理解いただくよう周知
- ②妊娠を希望する女性、妊婦及びその同居家族に対し、抗体検査を受けていただくよう周知。
- ③抗体検査の結果、抗体価が低かった場合に予防接種を受けられるよう環境整備を行う(※)。

(※) 妊婦への予防接種は禁忌であるため、留意が必要。

風しん排除のための対策

上記に続く対策として、予防接種の実施体制の強化等について検討する。

事務連絡
平成30年10月2日

各〔都道府県〕 衛生主管部（局） 御中
〔保健所設置市〕 母子保健主管部（局） 御中

厚生労働省健康局結核感染症課
厚生労働省子ども家庭局母子保健課

風しん対策に関する通知発出のお知らせ

今般の風しん届出数の増加については、別添1の通り「風しんの届出数の増加に伴う注意喚起について（協力依頼）」（平成30年8月14日付健感発0814第3号厚生労働省健康局結核感染症課長通知）を発出したところですが、以降も関東地方を中心に風しんの報告数が増加しております。今般、厚生科学審議会感染症部会の議論を踏まえ、特に風しんの発生届出数の増加が続いている東京都、千葉県、神奈川県、埼玉県及び愛知県の5都県と日本産婦人科医会に対し、新たに別紙2及び3の通知を発出したことをご知らせいたします。

貴職におかれては、内容について了知の上、貴管内における、風しんに関する周知及び抗体検査などの日頃の対策の徹底をお願いします。

別添1：風しんの届出数の増加に伴う注意喚起について（協力依頼）（自治体衛生主管部局長宛て）（平成30年8月14日付通知）

別添2：風しんの届出数の増加が認められる5都県における産科医療機関と連携した風しん対策について（協力依頼）（自治体衛生主管部局長、母子保健主管部局長宛て）（平成30年10月2日付通知）

別添3：風しんの届出数の増加が認められる5都県における産科医療機関と連携した風しん対策について（協力依頼）（日本産婦人科医会宛て）（平成30年10月2日付通知）

健感発 0814 第 3 号
平成 30 年 8 月 14 日

各 都道府県
保健所設置市
特別区
衛生主管部（局）長 殿

厚生労働省健康局結核感染症課長
（ 公 印 省 略 ）

風しんの届出数の増加に伴う注意喚起について（協力依頼）

現在、例年と比較し、関東地方で風しんの届出数が大幅に増加しております。この時期は、多くの人々の往来が見込まれることから、今後、全国的に感染が拡大する可能性があります。具体的には、第 30 週から第 31 週まで（7 月 23 日から 8 月 5 日まで）に 38 例の風しんの届け出があり、多くは 30 代から 50 代の男性が占めていました。30 代から 50 代の男性においては、風しんの抗体価が低い方が 2 割程度存在していることが分かっています。

貴職におかれては、下記の点に留意の上、特に妊婦を守る観点から、診療に関わる医療関係者、これまで風しんにかかっていない者、風しんの予防接種を受けていない者及び妊娠を希望する女性等への注意喚起等、風しんに対する一層の対策の実施をお願いします。

記

- 1 発熱や発しんを呈する患者を診察した際は、風しんにかかっている可能性を念頭に置き、最近の海外渡航歴及び国内旅行歴を聴取し、風しんの罹患歴及び予防接種歴を確認するなど、風しんを意識した診療を行うよう周知すること。
- 2 特に 30 代から 50 代の男性のうち、明らかに風しんにかかったことがある、風しんの予防接種を受けたことがある又は風しんに対する抗体が陽性であると確認ができていた者を除いた者に対して、任意で風しんの予防接種を受けることについて、検討いただくよう、周知を図ること。
- 3 妊婦への感染を防止するため、特に
 - ① 妊婦の夫、子ども及びその他の同居家族
 - ② 10 代後半から 40 代の女性（特に妊娠希望者又は妊娠する可能性の高い者）のうち、明らかに風しんにかかったことがある、風しんの予防接種を受けたことがある又は風しんに対する抗体が陽性であると確認ができていた者を除いた者に対して、任意で風しんの予防接種を受けることについて、検討いただくよう、周知を図ること。

参考 1：感染症発生動向調査（IDWR）（平成 30 年 8 月 8 日時点）（国立感染症研究所）

<https://www.niid.go.jp/niid/images/idsc/disease/rubella/2018pdf/rube18-31.pdf>

参考 2：風しんとは（厚生労働省）

https://www.mhlw.go.jp/seisakunitsuite/bunya/kenkou_iryuu/kenkou/kekkaku-kansenshou/rubella/

健感発 1002 第 1 号
子母発 1002 第 1 号
平成 30 年 10 月 2 日

埼 玉 県
千 葉 県
東 京 都
神 奈 川 県
愛 知 県
埼玉県内保健所設置市
千葉県内保健所設置市
東京都内保健所設置市
神奈川県内保健所設置市
愛知県内保健所設置市
特 別 区

衛生主管部（局）長 殿
母子保健主管部（局）長 殿

厚生労働省健康局結核感染症課長
厚生労働省子ども家庭局母子保健課長
(公 印 省 略)

風しんの届出数の増加が認められる 5 都県における
産科医療機関と連携した風しん対策について（協力依頼）

感染症対策及び母子保健の推進につきましては、平素より格別の御高配を賜り、厚く御礼申し上げます。

今般の風しんの届出数の増加については、すでに別添 1 の「風しんの届出数の増加に伴う注意喚起について（協力依頼）」（平成 30 年 8 月 14 日付健感発 0814 第 3 号厚生労働省健康局結核感染症課長通知）に基づき、都道府県等の衛生主管部（局）長宛てに、風しんに対する一層の対策の実施をお願いしたところです。

現在、特に、東京都、千葉県、神奈川県、埼玉県及び愛知県（以下「5 都県」という。）において、風しんの届出数の増加が続いています。平成 30 年 9 月 27 日に開催された厚生科学審議会感染症部会の議論を踏まえ、特に先天性風しん症候群（CRS）を防ぐ観点から、5 都県において下記の対策の実施を協力依頼することといたしました。つきましては、貴管内の市区町村に周知して頂くとともに、医療機関等の貴管内関係者へ周知するとともに、風しんに対する一層の対策の実施をお願いします。

なお、別添2のとおり、本日、日本産婦人科医会に対し同趣旨の通知を発出していることを申し添えます。

記

- 1 管内の産科医療機関と連携し、以下の事項に取り組むこと。
 - (1) 産科医療機関において、妊娠判定検査の際等、医師が妊娠の徴候を確認した場合、胎児の生存の確認前であっても医師等から妊娠の徴候を有する者及びその同居家族に対し、風しんに対する注意喚起を行うこと。貴自治体において無料の抗体検査事業等を実施している場合には、当該事業等を活用しつつ、抗体検査を受けるよう、併せて周知すること。
 - (2) 自治体の担当窓口において、妊婦から妊娠届出書の提出を受ける際又は母子健康手帳を交付する際に、妊婦が風しんの抗体検査を受けることの重要性や、風しんの抗体価が低い場合に備え、妊婦の同居家族が抗体検査を実施すること及び必要に応じて予防接種を受けることの重要性を妊婦に対して伝えるよう徹底すること。貴自治体において無料の抗体検査事業等を実施している場合には、当該事業等を活用しつつ、抗体検査を受けるよう、併せて周知すること。
 - (3) 産科医療機関において、妊婦健診の際に実施する風しんの抗体検査の結果、妊婦の抗体価が低いことが分かった場合には、次回の妊婦健診まで待たず、受診の機会を設ける等により、速やかに抗体価が低かった旨の伝達を行うなど、早期の注意喚起のための工夫をすること。
 - (4) 妊娠を希望する女性が不妊治療等のために産科医療機関を受診した際には、当該医療機関において、当該者及びその同居家族に対し、妊婦が症状を伴う感染を起こした場合、出生児が先天性風しん症候群になる可能性が妊娠1ヶ月目で50%以上あることを明確に伝え、その上で抗体検査と必要に応じて予防接種を受けるよう、説明すること。また、貴自治体において無料の抗体検査事業等を実施している場合には、当該事業等を活用しつつ、抗体検査を受けるよう、併せて周知すること。

別添1：風しんの届出数の増加に伴う注意喚起について（協力依頼）（自治体衛生主管部局長宛て）（平成30年8月14日付通知）

別添2：風しんの届出数の増加が認められる5都県における産科医療機関と連携した風しん対策について（協力依頼）（日本産婦人科医会宛て）（平成30年10月2日付通知）

健感発 1002 第 2 号
子母発 1002 第 2 号
平成 30 年 10 月 2 日

公益社団法人 日本産婦人科医会 御中

厚生労働省健康局結核感染症課長
厚生労働省子ども家庭局母子保健課長
(公 印 省 略)

風しんの届出数の増加が認められる 5 都県における
産科医療機関と連携した風しん対策について (協力依頼)

感染症対策及び母子保健の推進につきましては、平素より格別の御高配を賜り、厚く御礼申し上げます。

今般の風しんの届出数の増加については、すでに別添 1 の「風しんの届出数の増加に伴う注意喚起について (協力依頼)」(平成 30 年 8 月 14 日付健感発 0814 第 3 号厚生労働省健康局結核感染症課長通知) に基づき、都道府県等の衛生主管部 (局) 長宛てに、風しんに対する一層の対策の実施をお願いしたところです。

現在、特に、東京都、千葉県、神奈川県、埼玉県及び愛知県 (以下「5 都県」という。) において、風しんの届出数の増加が続いています。平成 30 年 9 月 27 日に開催された厚生科学審議会感染症部会の議論を踏まえ、特に先天性風しん症候群 (CRS) を防ぐ観点から、5 都県において下記の対策の実施を協力依頼することといたしました。つきましては、貴会会員へ周知するとともに、風しんに対する一層の対策の実施をお願いします。なお、別添 2 のとおり、本日、上記 5 都県の自治体に対し同趣旨の通知を発出していることを申し添えます。

記

- 1 貴会会員と当該会員の所属する自治体とで連携し、以下の事項に取り組むこと。
 - (1) 妊娠判定検査の際等、医師が妊娠の徴候を確認した場合、胎児の生存の確認前であっても医師等から妊娠の徴候を有する者及びその同居家族に対し、風しんに対する注意喚起を行うこと。貴会員の所属する自治体において無料の抗体検査事業等を実施している場合には、当該事業等を活用しつつ、抗体検査を受けるよう、併せて周知すること。

- (2) 妊婦健診の際に実施する風しんの抗体検査の結果、妊婦の抗体価が低いことが分かった場合には、次回の妊婦健診まで待たず、受診の機会を設ける等により、速やかに抗体価が低かった旨の伝達を行うなど、早期の注意喚起のための工夫をすること。
 - (3) 妊娠を希望する女性が不妊治療等のために産科医療機関を受診した際には、当該医療機関において、当該者及びその同居家族に対し、妊婦が症状を伴う感染を起こした場合、出生児が先天性風しん症候群になる可能性が妊娠1ヶ月目で50%以上あることを明確に伝え、その上で抗体検査と必要に応じて予防接種を受けるよう、説明すること。貴会員の所属する自治体において無料の抗体検査事業等を実施している場合には、当該事業等を活用しつつ、抗体検査を受けるよう、併せて周知すること。
- 2 各自治体において以下の事項に取り組むよう依頼しているため、貴会の会員にも周知されたい。

自治体の担当窓口において、妊婦が妊娠届出書を提出する際又は母子健康手帳を受け取る際に、妊婦が風しんの抗体検査を受けることの重要性や、風しんの抗体価が低い場合に備え、妊婦の同居家族が抗体検査を実施すること及び必要に応じて予防接種を受けることの重要性を妊婦に対して伝えるよう徹底すること。貴会員の所属する自治体において無料の抗体検査事業等を実施している場合には、当該事業等を活用しつつ、抗体検査を受けるよう、併せて周知すること。

別添1：風しんの届出数の増加に伴う注意喚起について（協力依頼）（自治体衛生主管部局長宛て）（平成30年8月14日付通知）

別添2：風しんの届出数の増加が認められる5都県における産科医療機関と連携した風しん対策について（協力依頼）（自治体衛生主管部局長、母子保健主管部局長宛て）（平成30年10月2日付通知）

風しん抗体検査費用を補助します

風しんの免疫を保有していない女性が妊娠中に感染すると、胎児が、白内障、先天性心疾患、難聴を主な症状とする「先天性風しん症候群」になる可能性があります。

道では「先天性風しん症候群」の発生を防止するための対策として、風しん抗体検査に対して費用の補助を行います。

北海道が行う風しん抗体検査事業の内容

1 事業対象者

北海道に住所を有する方でいずれかの項目に該当する方

(札幌市、小樽市、函館市、旭川市に住所地のある方は除きます。)

- ・妊娠を希望する出産経験のない女性
- ・妊娠を希望する出産経験がなく、かつ風しん抗体ができない女性の配偶者
(婚姻関係と同様の事情にある方も含みます)並びに同居者
- ・風しんの抗体価が低い妊婦の配偶者・同居者

*ただし、過去に風しん抗体検査を受けたことがある、過去に2回の風しんの予防接種を受けている、検査により風しんと診断されたことがある方は除きます。また、夫婦同時に受検することはできません。

2 補助費用

検査方法によって変わります。

E I A法 6,700円 H I法 5,300円

(どちらかの検査方法により1回のみ)を限度として補助します。

(一旦、協力医療機関に検査費用をお支払いいただきます。)

3 申請書類

平成30年度北海道風しん抗体検査事業補助金交付申請書と領収書、及び住所地を証明する書類の写し(健康保険証写し、運転免許証写し、はがき写し等、なお、同居者の場合はご自分の住所地と対象女性の住所地を証明する書類の写しが必要)を持って、住所地を所管する保健所(又は支所)に提出してください。

4 実施期間

平成30年4月1日から平成31年3月15日まで

5 申請書提出期限 平成31年3月15日(必着)

6 検査実施場所

協力医療機関において実施しております。事前に検査可能日、時間等ご確認ください。

【お問い合わせ先】

北海道札幌市中央区北3条西6丁目

北海道保健福祉部健康安全局地域保健課

電話011-231-4111(内)25-532

平成30年度北海道風しん抗体検査事業 協力医療機関一覧表

	医療機関名	郵便番号	住 所	電話番号
1	医療法人社団 エナ大通クリニック	060-0001	札幌市中央区北1条西4丁目1-1 三甲大通公園ビル2階	011-241-3000
2	医療法人社団 富田内科クリニック	060-0002	札幌市中央区北2条西1丁目1 マルイト札幌ビル2階	011-242-5300
3	船員保険北海道健康管理センター	060-0002	札幌市中央区北2条西1丁目1番地 マルイト札幌ビル4F・5F	011-218-1655
4	石田内科クリニック	060-0003	札幌市中央区北3条西2丁目本田ビル2階	011-222-2706
5	医療法人社団みぶな会 産科・婦人科ひなたクリニック	060-0003	札幌市中央区北3条西4丁目1 日本生命札幌ビル3階	011-204-8000
6	クリニック・イン・ザ・モーニング	060-0004	札幌市中央区北4条西16丁目1-3	011-611-2005
7	医療法人社団 北海道健診センタークリニック	060-0033	札幌市中央区北3条東13丁目99-6	011-200-1558
8	医療法人日之出内科クリニック	060-0061	札幌市中央区南1条西4丁目13 日之出ビル7階	011-200-7757
9	医療法人社団 林レディースクリニック	060-0062	札幌市中央区南2条西3丁目 エルセントロ札幌3階	011-206-3050
10	ほしい小児科・整形外科	064-0804	札幌市中央区南4条西16丁目1-28	011-561-2132
11	医療法人社団潮陵会 医大前南4条内科	064-0804	札幌市中央区南4条西15丁目1-32 ほくやく南4条ビル3階	011-521-1159
12	医療法人社団廣仁会 豊水総合メディカルクリニック	064-0807	札幌市中央区南7条西2丁目1-4	011-520-2310
13	医療法人社団若浜医院	064-0807	札幌市中央区南7条西17丁目1-5	011-561-6767
14	土田内科・循環器科クリニック	064-0811	札幌市中央区南11条西21丁目4-33	011-512-2020
15	医療法人社団円山公園内科	064-0820	札幌市中央区大通西28丁目3-22	011-633-0123
16	医療法人社団ゆほな会 はやしたくみ女性クリニック	064-0820	札幌市中央区大通西25丁目1-2 ハートランド円山ビル3階	011-640-8845
17	やまはな野村内科クリニック	064-0915	札幌市中央区南15条西14丁目1-22 マックスバリュ南15条店2階	011-520-3360
18	松家内科小児科医院	064-0917	札幌市中央区南17条西6丁目4-13	011-521-1141

	医療機関名	郵便番号	住 所	電話番号
19	医療法人社団明日佳 札幌明日佳病院	064-0951	札幌市中央区宮の森1条17丁目1-25	011-641-8813
20	医療法人社団うめつ小児科	064-0952	札幌市中央区宮の森2条5丁目5-15	011-643-8878
21	宮の森三条内科クリニック	064-0953	札幌市中央区宮の森3条6丁目2-10	011-616-0036
22	勤医協札幌クリニック	060-0061	札幌市中央区南1条西10丁目6-5 タイムスビル5階	011-221-3415
23	田代内科呼吸器科クリニック	064-0811	札幌市中央区南11条西8丁目2-1 ドミ16中島公園1階	011-561-2511
24	まどかレディースクリニック	060-0042	札幌市中央区大通西5丁目8 昭和ビル9階	011-231-0080
25	中央メディカルクリニック	060-0042	札幌市中央区大通西5丁目11 大五ビル1階	011-222-0120
26	ゆうしん内科クリニック	064-0920	札幌市中央区南20条西16丁目2-1	011-552-7000
27	医療法人社団 神谷レディースクリニック	060-0003	札幌市中央区北3条西2丁目2番地1 日通札幌ビル2F	011-231-2722
28	中橋内科クリニック	064-0810	札幌市中央区南10条西21丁目7-17	0.11-561-3330
29	桑園駅前内科クリニック	060-0010	札幌市中央区北10条西15丁目1-57 ブランズ札幌桑園駅前ウエスト1階	011-642-3111
30	高岡レディースケアクリニック	064-0811	札幌市中央区南11条西13丁目	011-562-2882
31	医療法人社団 モリタ内科胃腸科クリニック	060-0061	札幌市中央区南1条西4丁目大手町ビル6F	011-222-6667
32	医療法人社団石史山会 札幌スポーツクリニック	060-0041	札幌市中央区大通東4丁目1-19 大通東やまむらセンタービル	011-281-8755
33	医療法人社団清和会 南札幌病院	064-0809	札幌市中央区南9条西7丁目1番23号	011-511-3368
34	のだレディースクリニック	060-0011	札幌市中央区北11条西15丁目2-1 サンエーアインビル2F	011-708-0550
35	コロンビア内科	060-0001	札幌市中央区北1条西3丁目 時計台スクエアビル4階	011-207-2227
36	中央内科医院	064-0807	札幌市中央区南7条西15丁目2-1-1	011-561-6362
37	桜井内科・胃腸内科	060-0062	札幌市中央区南2条西3丁目12-5 FCビル南2条	011-272-1155

	医療機関名	郵便番号	住 所	電話番号
38	医療法人社団さっぽろ幌西クリニック	064-0809	札幌市中央区南9条西15丁目3番30号	011-551-3315
39	医療法人社団杏友会 リバーサイド内科循環器科クリニック	064-0807	札幌市中央区南7条西2丁目1番地 マンション第2リバーサイド1F	011-521-2321
40	医療法人社団円山リラクリニック	064-0803	札幌市中央区南3条西21丁目2番11号	011-611-1366
41	医療法人社団佐藤診療所	001-0012	札幌市北区北12条西2丁目1	011-716-1637
42	医療法人社団 リズム産婦人科クリニック	001-0022	札幌市北区北22条西5丁目1-32 ポアソルテN22 2階	011-700-0505
43	医療法人社団慈生会 小林内科クリニック	001-0038	札幌市北区北38条西2丁目2-17	011-709-5885
44	医療法人社団池田内科	001-0901	札幌市北区新琴似1条13丁目1-7	011-764-8833
45	どい内科クリニック	001-0901	札幌市北区新琴似1条3丁目3-13	011-769-1200
46	医療法人社団 阿部内科医院	001-0903	札幌市北区新琴似3条11丁目7-24	011-761-2395
47	医療法人社団おおさき内科	001-0907	札幌市北区新琴似7条9丁目6-21	011-766-0666
48	医療法人社団 布施川内科医院	001-0907	札幌市北区新琴似7条14丁目4-23	011-764-2411
49	医療法人社団新川ファミリエ内科	001-0923	札幌市北区新川3条7丁目1-10-1	011-763-8118
50	太平高山内科クリニック	002-8012	札幌市北区太平12条4丁目8-13	011-770-2177
51	医療法人しのろファミリークリニック	002-8022	札幌市北区篠路2条10丁目12-1	011-771-2800
52	あいの里内科消化器科クリニック	002-8071	札幌市北区あいの里1条6丁目2-2	011-778-7111
53	かしま内科クリニック	002-8072	札幌市北区あいの里2条3丁目16-7	011-778-7031
54	医療法人社団モアナ エムズレディースクリニック	060-0807	札幌市北区北7条西5丁目7-1 札幌北スカイビル5階	011-738-7777
55	医療法人社団札幌駅前 アップルレディースクリニック	060-0808	札幌市北区北8条西3丁目28 札幌エルプラザ6階	011-736-8222
56	ウィミズクリニック札幌	060-0807	札幌市北区北7条西5丁目 北7条ヨシヤビル5階	011-738-7878

	医療機関名	郵便番号	住 所	電話番号
57	ゆりがはら内科ケア&クリニック	002-8081	札幌市北区百合が原7丁目4-25	011-770-7111
58	医療法人桃実会 にわ糖尿病・内科クリニック	002-0859	札幌市北区屯田9条3丁目1-20	011-790-7900
59	医療法人社団 小林内科小児科医院	001-0028	札幌市北区北28条西5丁目2-16	011-716-8531
60	医療法人社団宮本内科	060-0807	札幌市北区北7条西2丁目 東京建物ビル3階	011-756-1511
61	大沼内科クリニック	001-0901	札幌市北区新琴似1条8丁目22-17	011-764-3110
62	医療法人社団 めばえこどもクリニック	002-8071	札幌市北区あいの里1条3丁目4番8号	011-770-5160
63	さっぽろ内科・リウマチ膠原病クリニック	060-0807	札幌市北区北7条西2丁目20 東京建物ビル3階	011-700-2000
64	札幌マタニティ・ウイメンズホスピタル	001-0013	札幌市北区北13条西4丁目	011-746-5505
65	さっぽろ糖尿病・甲状腺クリニック	060-0807	札幌市北区北7条西2丁目8-1 札幌北ビル2階	011-707-1024
66	医療法人社団篠路こどもクリニック	002-8023	札幌市北区篠路3条6丁目4-32 UURコート札幌篠路壱番館1F	011-776-0776
67	医療法人社団小林皮膚科クリニック	060-0807	札幌市北区北7条西4丁目 宮澤鋼業ビル2F	011-738-5511
68	医療法人社団北札幌病院	001-0909	札幌市北区新琴似9条1丁目1番1号	011-756-1111
69	北16条内科循環器クリニック	001-0016	札幌市北区北16条西4丁目1-19	011-738-1212
70	医療法人社団朋佑会札幌産科婦人科	002-0856	札幌市北区屯田6条2丁目11-1	011-774-0303
71	医療法人社団 岡田内科呼吸器科クリニック	007-0872	札幌市東区伏古12条5丁目8-22	011-787-2171
72	医療法人社団中村医院	065-0024	札幌市東区北24条東17丁目1-19	011-782-1901
73	医療法人社団 平澤内科呼吸器科クリニック	065-0025	札幌市東区北25条東3丁目3-11	011-711-8297
74	栄町内科循環器内科クリニック	007-0842	札幌市東区北42条東16丁目1-1 N42メディカルビル6階	011-789-2311
75	医療法人社団伏古レディースクリニック	007-0686	札幌市東区伏古8条3丁目6-20	011-780-1103

	医療機関名	郵便番号	住 所	電話番号
76	医療法人基仁会 新道東おおた内科	007-0837	札幌市東区北37条東15丁目1-24	011-748-1551
77	医療社団法人 司馬内科クリニック	007-0842	札幌市東区北41条東2丁目3番14号 ノースメディカルビル2階	011-722-8111
78	医療法人育愛会札幌東豊病院	065-0017	札幌市東区北17条東15丁目3番1号	011-704-3911
79	むぎのこ発達クリニック	007-0836	札幌市東区北36条東8丁目1番35号	011-753-6467
80	医療法人社団プライマリ さの内科循環器クリニック	007-0812	札幌市東区東苗穂12条2丁目21-15	011-791-5333
81	医療法人社団裕仁会よしだ内科クリニック	007-0845	札幌市東区北45条東7丁目6-16	011-731-6636
82	元町内科クリニック	065-0023	札幌市東区北23条東16丁目1-11 元町メディカルビル2F	011-787-6666
83	みよか内科クリニック	065-0024	札幌市東区北24条東21丁目5番1号 グリーンメディカルモール1F	011-781-3431
84	医療法人社団穂会 内科丹田クリニック	003-0004	札幌市白石区東札幌4条1丁目1-1 イーアス札幌Bタウン2階	011-817-1188
85	医療法人社団慈昂会 白石内科クリニック	003-0011	札幌市白石区中央1条7丁目10-30 白石中央メディカルビル1階	011-868-2711
86	医療法人社団 小路内科消化器クリニック	003-0021	札幌市白石区栄通15丁目9-35	011-853-1331
87	医療法人社団小川医院	003-0027	札幌市白石区本通16丁目北11-14	011-864-7995
88	菊水内科循環器クリニック	003-0803	札幌市白石区菊水3条2丁目4-1 ニューギン札幌ビル2階	011-827-6688
89	みなみハート内科クリニック	003-0806	札幌市白石区菊水6条2丁目1-34 シュタットハウス1階	011-818-3737
90	中島内科胃腸科クリニック	003-0811	札幌市白石区菊水上町1条3丁目36	011-811-2726
91	医療法人社団 みんなのこどもクリニック	003-0825	札幌市白石区菊水元町5条2丁目2-4 Ucラポール1階	011-876-1717
92	川北内科循環器科医院	003-0852	札幌市白石区川北2条3丁目2-25	011-872-4533
93	協全内科クリニック	003-0021	札幌市白石区栄通17丁目13-13	011-852-3181
94	医療法人社団薫風会 青空たけうち内科クリニック	003-0825	札幌市白石区菊水元町5条2丁目2-40	011-872-3558

	医療機関名	郵便番号	住 所	電話番号
95	医療法人社団南郷医院	003-0023	札幌市白石区南郷通12丁目北1-25	011-861-2768
96	川下ばく内科	003-0864	札幌市白石区川下4条5丁目4-14	011-374-4389
97	医療法人社団 EVEウイミズクリニック	003-0022	札幌市白石区南郷通21丁目南5番41号	011-866-0808
98	北郷医院	003-0833	札幌市白石区北郷3条5丁目13-1	011-873-1960
99	医療法人社団 渡辺一彦小児科医院	003-0026	札幌市白石区本通1丁目南1番13号	011-865-8688
100	勤医協札幌病院	003-8510	札幌市白石区菊水4条1丁目9番22号	011-811-2246
101	北郷通り内科クリニック	003-0833	札幌市白石区北郷3条14丁目1番34号	011-879-6667
102	さっぽろ白石内科消化器クリニック	003-0022	札幌市白石区南郷通1丁目南8-10 白石ガーデンプレイス3F	011-862-8878
103	はせがわ内科クリニック	062-0024	札幌市豊平区月寒西4条10丁目7-17	011-851-0610
104	吉田内科医院	062-0042	札幌市豊平区福住2条6丁目6-2	011-851-2571
105	医療法人 福住産科婦人科クリニック	062-0043	札幌市豊平区福住3条1丁目2-24	011-836-1188
106	医療法人社団 とよひら公園内科クリニック	062-0904	札幌市豊平区豊平4条11丁目3-5	011-811-1518
107	たけだ内科胃腸科クリニック	062-0904	札幌市豊平区豊平4条3丁目3-10 豊平メディカルプラザ1階	011-823-1100
108	医療法人社団恒仁会 南さっぽろ小児科	062-0931	札幌市豊平区平岸1条22丁目2-15	011-820-8222
109	高木内科医院	062-0932	札幌市豊平区平岸2条14丁目1-22 今崎メディカルビル4階	011-812-1200
110	北郷内科医院	062-0932	札幌市豊平区平岸2条10丁目2-22	011-812-2864
111	医療法人社団 古山小児科内科医院	062-0935	札幌市豊平区平岸5条6丁目4-5	011-811-5417
112	医療法人社団新芽会 美園産婦人科小児科	062-0004	札幌市豊平区美園4条3丁目2-19	011-824-0303
113	社会医療法人恵和会 西岡水源池通りクリニック	062-0034	札幌市豊平区西岡4条13丁目17-1	011-584-5512

	医療機関名	郵便番号	住 所	電話番号
114	医療法人社団いちご会 美加レディースクリニック	062-0933	札幌市豊平区平岸3条13丁目5-21 南平岸ビル2階	011-833-7773
115	月寒のぶおか内科消化器科内科	062-0051	札幌市豊平区月寒東1条4丁目3番8号	011-859-7701
116	まつぞの小児科医院	062-0932	札幌市豊平区平岸2条12丁目3-12	011-822-5000
117	やなづめ内科・循環器クリニック	062-0932	札幌市豊平区平岸2条8丁目4-17	011-822-1271
118	医療法人社団上村内科医院	062-0003	札幌市豊平区美園3条4丁目3番11号	011-821-3223
119	医療法人たんぼぼ小児科	062-0931	札幌市豊平区平岸1条15丁目3-12	011-876-0383
120	今前田内科医院	005-0003	札幌市南区澄川3条2丁目4-15	011-831-9832
121	露口内科消化器内科クリニック	005-0016	札幌市南区真駒内南町1丁目7-12	011-582-0811
122	社会医療法人康和会 札幌しらかば台南病院	061-2282	札幌市南区藤野2条11丁目7-1	011-596-2621
123	医療法人為久会 札幌共立五輪橋病院	005-0802	札幌市南区川沿2条1丁目2-54	011-571-8221
124	ほりえ内科クリニック	005-0808	札幌市南区川沿8条2丁目1-8	011-571-6532
125	医療法人一光会 幸内科クリニック	005-0004	札幌市南区澄川4条6丁目7-35	011-837-7320
126	医療法人社団 もいわ内科医院	005-0831	札幌市南区川沿1条3丁目3-25	011-571-5561
127	医療法人社団千寿会 千秋内科医院	005-0006	札幌市南区澄川6条4丁目11番7号	011-812-8111
128	みずしま内科クリニック	063-0002	札幌市西区山の手2条6丁目3-8	011-632-6600
129	医療法人社団 北浜胃腸科・内科	063-0032	札幌市西区西野2条4丁目3-15	011-663-3311
130	医療法人西野六条クリニック	063-0036	札幌市西区西野6条7丁目1-1	011-663-3651
131	医療法人社団 札幌西レディースクリニック	063-0061	札幌市西区西町北11丁目1-5	011-661-3535
132	医療法人社団小児科西町クリニック	063-0062	札幌市西区西町南5丁目13	011-663-3223

	医療機関名	郵便番号	住 所	電話番号
133	おおた内科クリニック	063-0812	札幌市西区琴似2条5丁目1-3 北幸ビル2階	011-643-5311
134	湯浅内科クリニック	063-0812	札幌市西区琴似2条7丁目2-5	011-631-1671
135	宮の沢内科・循環器科クリニック	063-0826	札幌市西区発寒6条11丁目1-1 新道北口ビル2階	011-665-3837
136	医療法人社団いなべ医院	063-0826	札幌市西区発寒6条11丁目7-18	011-662-1389
137	医療法人社団賢仁会 札幌みどりのクリニック	063-0846	札幌市西区八軒6条西8丁目2-15	011-618-6111
138	つちだ消化器循環器内科	063-0847	札幌市西区八軒7条西3丁目1-1	011-640-5532
139	医療法人社団 百石内科循環器クリニック	063-0012	札幌市西区福井2丁目3-16	011-663-3885
140	医療法人社団 宮の沢総合クリニック	063-0826	札幌市西区発寒6条13丁目1-22	011-663-6662
141	医療法人にしの内科クリニック	063-0035	札幌市西区西野5条2丁目8-37	011-788-6726
142	医療法人社団慈昂会 琴似駅前内科クリニック	063-0812	札幌市西区琴似2条1丁目1-20 琴似タワープラザ2階	011-622-3531
143	医療法人社団 ともこレディースクリニック	063-0812	札幌市西区琴似2条1丁目1-20 琴似タワープラザ2階	011-641-8181
144	医療法人社団 ひろ内科循環器科クリニック	063-0053	札幌市西区宮の沢3条5丁目24-10	011-671-2727
145	医療法人聖愛会 発寒中央病院	063-0825	札幌市西区発寒5条6丁目10-1	011-661-2111
146	医療法人社団 琴似小児科クリニック	063-0812	札幌市西区琴似2条3丁目2-30	011-641-7551
147	洞田内科クリニック	063-0841	札幌市西区八軒1条西1丁目2-10 ザ・タワープレイス2階	011-632-0255
148	藤屋医院	063-0803	札幌市西区二十四軒3条5丁目4番28号	011-621-7260
149	クリニークアンジェ牧山内科	063-0003	札幌市西区山の手3条12丁目1-34	011-632-0123
150	ゆきのかなでクリニック	063-0850	札幌市西区八軒10条西12丁目4-8	011-624-8001
151	医療法人社団はねだ内科クリニック	063-0826	札幌市西区発寒6条3丁目2-10	011-666-2227

	医療機関名	郵便番号	住 所	電話番号
152	医療法人法真会ひしかわ内科クリニック	063-0038	札幌市西区西野8条8丁目1番1号	011-667-3336
153	琴似ハート内科・透析クリニック	063-0804	札幌市西区二十四軒4条2丁目9-10	011-688-8810
154	内科・消化器内科Kクリニック	063-0826	札幌市西区発寒6条9丁目2番15号ニッセ宮の沢2F	011-667-7007
155	医療法人宮の沢小池こどもクリニック	063-0061	札幌市西区西町北20丁目3-10	011-669-5551
156	かなや内科クリニック	063-0827	札幌市西区発寒7条12丁目3-46 発寒クリニックビル1F	011-669-6000
157	医療法人社団松永内科クリニック	063-0061	札幌市西区西町北20丁目3-10 SR宮の沢メディカルビル3階	011-669-3666
158	医療法人社団小野幌医院	004-0004	札幌市厚別区厚別東4条4丁目5-15	011-897-8822
159	医療法人社団 椿原こどもクリニック	004-0032	札幌市厚別区上野幌2条2丁目3-11	011-893-7550
160	医療法人社団恒仁会 新さっぽろ小児科	004-0051	札幌市厚別区厚別中央2条5丁目6-3 新さっぽろアークシティデュオⅡ4F	011-895-8311
161	さとう循環器科・内科クリニック	004-0062	札幌市厚別区厚別西2条4丁目2-10 アクティブプラザ厚別西1階	011-894-2004
162	そらいろこどもクリニック	004-0075	札幌市厚別区厚別北5条5丁目1-7	011-375-8807
163	中野医院	004-0021	札幌市厚別区青葉町6丁目1-5	011-891-1555
164	医療法人社団 おおにし内科・リウマチ科クリニック	004-0052	札幌市厚別区厚別中央2条5丁目4-6	011-890-0024
165	小林胃腸科内科クリニック	004-0052	札幌市厚別区厚別中央2条5丁目7-2	011-892-7103
166	医療法人社団 浜辺晃循環器科内科クリニック	004-0051	札幌市厚別区厚別中央1条6丁目2-15 新札幌センタービル3階	011-893-8211
167	桂林耳鼻咽喉科・中耳サージッククリニック	004-0052	札幌市厚別区厚別中央2条5丁目6番3号 DUO2 4F	011-801-4133
168	もみじ台クリニック	004-0001	札幌市厚別区厚別東1条5丁目18-15	011-311-2006
169	医療法人社団たむら小児科医院	004-0041	札幌市厚別区大谷地東4丁目1-2 大谷地ターミナルメディカルビル2階	011-893-2288
170	せんば内科医院	004-0012	札幌市厚別区もみじ台南6丁目1番6	011-897-6123

	医療機関名	郵便番号	住 所	電話番号
171	医療法人社団 ささき内科クリニック	006-0003	札幌市手稲区西宮の沢3条1丁目12-25	011-667-2000
172	医療法人社団 むらさき内科・循環器クリニック	006-0021	札幌市手稲区手稲本町1条3丁目3-1 メディカルスクエア手稲2階	011-682-3222
173	医療法人 はだ産婦人科クリニック	006-0022	札幌市手稲区手稲本町2条5丁目3-12	011-685-1103
174	医療法人社団博仁会 手稲山クリニック	006-0835	札幌市手稲区曙5条3丁目1-1	011-688-3366
175	医療法人社団 たかだ小児クリニック	006-0851	札幌市手稲区星置1条4丁目2-12 星置駅前メディカルビル1階	011-694-8122
176	医療法人啓眞会 くにちか内科クリニック	006-0851	札幌市手稲区星置1条4丁目7-2	011-688-1133
177	医療法人社団稲信会 まえだ森林クリニック	006-0829	札幌市手稲区手稲前田496-11	011-685-6060
178	医療法人社団弘誓会 菊地内科・呼吸器科	006-0032	札幌市手稲区稲穂2条7丁目1番5号	011-694-1881
179	医療法人社団香友会 富丘まごころ内科クリニック	006-0031	札幌市手稲区富丘1条4丁目1-1	011-699-8881
180	医療法人社団 美田内科循環器科クリニック	006-0852	札幌市手稲区星置2条4丁目7-43	011-685-3300
181	よまいだ内科医院	006-0816	札幌市手稲区前田6条9丁目2-8	011-684-0651
182	社会医療法人蘭友会 札幌里塚病院	004-0811	札幌市清田区美しが丘1条6丁目1-5	011-883-1200
183	さかもと内科消化器クリニック	004-0841	札幌市清田区清田1条4丁目4-30	011-888-8181
184	医療法人社団 清田小児科医院	004-0841	札幌市清田区清田1条4丁目5-30	011-881-5018
185	医療法人社団小野内科医院	004-0865	札幌市清田区北野5条5丁目15-27	011-883-8080
186	医療法人社団恒仁会 ひらおか公園小児科	004-0872	札幌市清田区平岡2条5丁目 イオンタウン札幌平岡	011-888-6000
187	医療法人社団 ひらおか内科胃腸科	004-0876	札幌市清田区平岡6条3丁目10-1	011-885-2110
188	医療法人社団 すえおかこどもクリニック	004-0882	札幌市清田区平岡公園東5丁目12-10 メディカルビル平岡公園東1階	011-888-1515
189	医療法人ほし内科消化器科クリニック	004-0863	札幌市清田区北野3条2丁目13-57	011-881-5551

	医療機関名	郵便番号	住 所	電話番号
190	医療法人社団 サン内科外科医院	004-0842	札幌市清田区清田2条1丁目8-1	011-881-3322
191	みき内科消化器科きたのクリニック	004-0867	札幌市清田区北野7条5丁目12-20	011-887-1771
192	斉藤内科クリニック	041-0822	函館市亀田港町1-6	0138-41-5632
193	湯の川女性クリニック	042-0932	函館市湯川町2丁目17-8	0138-59-0006
194	公益社団法人函館市医師会 函館市医師会健診検査センター	042-0932	函館市湯川町3丁目38-41	0138-57-6571
195	医療法人社団正寿会 秋山記念病院	041-8502	函館市石川町41-9	0138-46-6660
196	深瀬医院	040-0074	函館市松川町30番12号	0138-41-1221
197	医療法人神交会 鈴木内科外科クリニック	040-0011	函館市本町5番11号	0138-51-2165
198	医療法人社団RHC 産婦人科ほんどおりクリニック	041-0851	函館市本通1丁目44番10号	0138-31-5855
199	三浦レディースクリニック	040-0011	函館市本町20番1号	0138-51-2357
200	医療法人社団 小野内科医院	047-0013	小樽市奥沢2丁目6-12	0134-22-5792
201	医療法人社団阿久津内科医院	047-0014	小樽市住ノ江1丁目8-16	0134-33-5678
202	中垣内科小児科医院	047-0021	小樽市入船2丁目4-8	0134-22-9631
203	医療法人社団 安達内科医院	047-0024	小樽市花園3丁目19-17	0134-24-0550
204	医療法人社団三ツ山病院	047-0032	小樽市稲穂1丁目9-2	0134-23-1289
205	本間内科医院	047-0032	小樽市稲穂2丁目19-13	0134-25-3361
206	医療法人社団 新開レディースクリニック	047-0032	小樽市稲穂2丁目9-11 ツルハビル3階	0134-24-6800
207	医療法人社団そうま耳鼻咽喉科	047-0032	小樽市稲穂2丁目22-8 小樽駅前第1ビル3階	0134-29-3737
208	おたるレディースクリニック	047-0032	小樽市稲穂4丁目1-7	0134-25-0303

	医療機関名	郵便番号	住 所	電話番号
209	医療法人社団 板谷内科胃腸科医院	047-0033	小樽市富岡1丁目13-21	0134-33-0733
210	医療法人社団 大橋内科胃腸科クリニック	047-0034	小樽市緑2丁目34-3	0134-33-0820
211	勤医協小樽診療所	047-0036	小樽市長橋4丁目5-23	0134-25-5722
212	社会福祉法人恩賜財団済生会支部 北海道済生会西小樽病院	047-0036	小樽市長橋3丁目24-1	0134-32-5131
213	医療法人社団錦町医院	047-0039	小樽市錦町1-5	0134-22-2929
214	医療法人社団清か なつい胃腸科内科クリニック	047-0044	小樽市梅ヶ枝町24-13	0134-31-3131
215	医療法人社団高村内科医院	047-0046	小樽市赤岩1丁目15-14	0134-23-8141
216	医療法人社団すみえ医院	047-0152	小樽市新光1丁目21-1	0134-52-3100
217	医療法人いそがい内科クリニック	047-0156	小樽市桜2丁目25-19	0134-51-5888
218	山口内科クリニック	047-0264	小樽市桂岡町2-18	0134-62-6665
219	小樽市立病院	047-8550	小樽市若松1丁目1-1	0134-25-1211
220	小樽皮膚科クリニック	047-0032	小樽市稲穂4-2-9	0134-33-3210
221	きたおか内科消化器クリニック	047-0024	小樽市花園2丁目5-4	0134-21-1222
222	梅ヶ枝内科・眼科クリニック	047-0044	小樽市梅ヶ枝町1-3	0134-27-2323
223	医療法人社団一視同仁会 札幌・すがた医院	047-0034	小樽市緑2丁目29番3号	0134-23-8266
224	医療法人恒伸会 しんとみ内科クリニック	070-0002	旭川市新富2条1丁目1-14	0166-21-3600
225	医療法人社団恵英会 長南クリニック	070-0025	旭川市東5条6丁目4-8	0166-24-4494
226	医療法人社団くまいクリニック	070-0030	旭川市宮下通9丁目396-1 たまメディカルビル3階	0166-24-8733
227	旭川レディースクリニック	070-0033	旭川市3条通2丁目429-683十字屋ビル2階	0166-25-3110

	医療機関名	郵便番号	住 所	電話番号
228	高木小児科医院	070-0033	旭川市3条通2丁目右1号	0166-22-7831
229	岩田病院	070-0034	旭川市4条通13丁目右5号	0166-23-2201
230	医療法人社団功和会 佐久間病院	070-0035	旭川市5条通7丁目左7号	0166-22-1111
231	医療法人社団弘和会 森産科婦人科病院	070-0037	旭川市7条通7丁目左2号	0166-22-6125
232	医療法人社団慶友会吉田病院	070-0054	旭川市4条西4丁目1-2	0166-25-1115
233	医療法人社団啓昌会 おおしま内科	070-0054	旭川市4条西7丁目1-4	0166-24-3888
234	医療法人社団 真口内科小児科医院	070-0823	旭川市緑町17丁目2148-48	0166-54-1221
235	医療法人恵心会 北星ファミリークリニック	070-0824	旭川市錦町19丁目2166-287	0166-53-0011
236	医療法人社団 土田こどもクリニック	070-0832	旭川市旭町2条10丁目128-50	0166-55-0202
237	医療法人社団 おおき内科クリニック	070-0875	旭川市春光5条5丁目1-8	0166-51-5445
238	医療法人社団 鈴木内科クリニック	070-8017	旭川市神居7条12丁目1-2	0166-61-6663
239	医療法人社団恩和会 旭川高砂台病院	070-8061	旭川市高砂台1丁目1-22	0166-61-5700
240	市立旭川病院	070-8610	旭川市金星町1丁目1-65	0166-24-3181
241	医療法人社団利信会 上村産科婦人科医院	071-8121	旭川市末広東1条3丁目1-5	0166-53-1551
242	小児科くさのこどもクリニック	071-8121	旭川市末広東1条5丁目1-4	0166-52-1151
243	医療法人社団池田内科医院	071-8131	旭川市末広1条5丁目1-24	0166-52-1241
244	とびせ小児科内科医院	071-8132	旭川市末広2条1丁目1-12	0166-52-0111
245	医療法人健祈会 松本呼吸器・内科クリニック	071-8132	旭川市末広2条6丁目6-10	0166-50-3311
246	医療法人社団 春光台クリニック	071-8144	旭川市春光台4条3丁目13-17	0166-59-2828

	医療機関名	郵便番号	住 所	電話番号
247	医療法人社団 四条はらだ医院	078-8214	旭川市4条通18丁目836-1	0166-32-1810
248	医療法人呼吸器内科・内科とおるクリニック	078-8232	旭川市豊岡2条7丁目4-12	0166-38-8088
249	医療法人社団豊和会 豊岡産科婦人科医院	078-8234	旭川市豊岡4条1丁目1-10	0166-31-6801
250	医療法人社団 みずうち産科婦人科	078-8234	旭川市豊岡4条3丁目2-5	0166-31-6713
251	医療法人社団佐藤内科医院	078-8234	旭川市豊岡4条3丁目2-2	0166-32-3366
252	医療法人社団 豊岡小児クリニック	078-8238	旭川市豊岡8条4丁目7-18	0166-35-3303
253	医療法人社団 はやし内科胃腸科小児科医院	078-8243	旭川市豊岡13条5丁目1-3	0166-33-2277
254	まつい内科クリニック	078-8303	旭川市緑が丘3条3丁目1-6	0166-65-1629
255	医療法人社団きくち小児科医院	078-8315	旭川市神楽岡5条5丁目1-27	0166-65-3100
256	医療法人社団神楽岡医院	078-8315	旭川市神楽岡5条6丁目4-16	0166-66-3003
257	医療法人社団南4条クリニック	078-8334	旭川市南4条通22丁目3-48	0166-31-3132
258	千代田クリニック	078-8341	旭川市東光1条6丁目2-3	0166-31-7821
259	医療法人社団 ふくい内科小児科医院	078-8344	旭川市東光4条6丁目3-5	0166-32-8200
260	ひしやま外科皮膚科クリニック	078-8348	旭川市東光8条10丁目1-9	0166-35-8888
261	東光クリニック	078-8349	旭川市東光9条3丁目1-14	0166-37-4800
262	医療法人社団 東光マタニティクリニック	078-8350	旭川市東光10条6丁目2-14	0166-34-8803
263	もみの木アレルギー科こども医院	078-8357	旭川市東光17条9丁目1-13	0166-35-6761
264	サクラ咲くクリニック	078-8391	旭川市宮前1条4丁目12-34	0166-39-3488
265	医療法人社団緑が丘クリニック	078-8804	旭川市緑が丘東4条1丁目3-15	0166-66-2002

	医療機関名	郵便番号	住 所	電話番号
266	医療法人社団 丘のうえこどもクリニック	078-8811	旭川市緑が丘南1条2丁目3-13	0166-66-6006
267	道北勤医協 一条クリニック	078-8341	旭川市東光1条1丁目1-16	0166-34-1136
268	医療法人社団 せせらぎ通りクリニック	079-8416	旭川市永山6条11丁目78	0166-47-7321
269	杉本こども・内科クリニック	079-8417	旭川市永山7条5丁目1-6	0166-46-0003
270	医療法人社団 もとまち皮ふ科クリニック	070-0810	旭川市本町3丁目437-35	0166-55-4112
271	寺澤内科・胃腸科クリニック	070-8044	旭川市忠和4条6丁目3番8号	0166-60-3855
272	医療法人社団 博愛内科クリニック	079-8412	旭川市永山2条16丁目5番11号	0166-48-5111
273	医療法人社団みうら小児科クリニック	070-8013	旭川市神居3条10丁目1番3号	0166-60-1313
274	医療法人社団 ながやまキッズファミリークリニック	079-8413	旭川市永山3条13丁目1-19	0166-49-7770
275	東旭川宏生会林医院	078-8261	旭川市東旭川南1条5丁目8番20号	0166-36-1021
276	医療法人社団今本内科医院	079-8412	旭川市永山2条20丁目7番10号	0166-48-2562
277	旭川赤十字病院	070-8530	旭川市曙1条1丁目	0166-22-8111
278	医療法人回生会大西病院	070-0034	旭川市4条通11丁目右3号	0166-26-2171
279	医療法人社団尾崎内科小児科医院	070-8045	旭川市忠和5条5丁目1番16号	0166-61-1965
280	医療法人社団白鳥台医院	050-0054	室蘭市白鳥台5丁目3-14	0143-59-2551
281	医療法人社団下地内科クリニック	050-0063	室蘭市港北町1丁目11-4	0143-55-7187
282	医療法人社団 いくた内科クリニック	050-0063	室蘭市港北町3丁目27-2	0143-55-1900
283	医療法人社団柳川内科医院	050-0072	室蘭市高砂町5丁目7-12	0143-44-1155
284	医療法人社団 はざま小児科クリニック	050-0073	室蘭市宮の森町4丁目12-18 メディカル宮の森1階	0143-41-0088

	医療機関名	郵便番号	住 所	電話番号
285	医療法人社団雄保会 かみしま医院	050-0074	室蘭市中島町3丁目20-12	0143-46-3200
286	さはら呼吸器内科クリニック	050-0074	室蘭市中島町2丁目21-10 メディカル中島2階	0143-41-5130
287	医療法人社団 くがはら内科クリニック	051-0002	室蘭市御前水町2丁目7-22	0143-22-1010
288	市立室蘭みなと診療所	051-0022	室蘭市海岸町1丁目103	0143-23-3710
289	社会医療法人母恋 日鋼記念病院健診センター	051-8501	室蘭市新富町1丁目5-13	0143-25-1333
290	母恋内科クリニック	051-0004	室蘭市母恋北町1-3-14	0143-23-2006
291	泌尿器科 宮尾クリニック	050-0074	室蘭市中島町2丁目26番12号	0143-42-3800
292	医療法人社団東綸会 さい内科クリニック	084-0910	釧路市昭和中央3丁目21-11	0154-53-5071
293	医療法人社団林田クリニック	085-0004	釧路市新富町1-7	0154-24-7173
294	医療法人社団功仁会 足立皮膚科美容外科クリニック	085-0014	釧路市末広町8丁目1	0154-23-8136
295	道東勤医協 協立すこやかクリニック	085-0055	釧路市治水町6-30	0154-24-8405
296	すどう内科クリニック	085-0056	釧路市東川町3-11	0154-21-8222
297	市立釧路国民健康保険 阿寒診療所	085-0215	釧路市阿寒町中央1丁目7-8	0154-66-3031
298	総合病院釧路赤十字病院	085-8512	釧路市新栄町21-14	0154-22-7171
299	市立釧路国民健康保険音別診療所	088-0116	釧路市音別町中園2丁目97-1	01547-6-2150
300	医療法人社団河野外科	080-0015	帯広市西5条南28丁目1-6	0155-27-1677
301	医療法人新緑通りはやし内科	080-0026	帯広市西16条南4丁目44-1	0155-33-0077
302	医療法人社団イワタクリニック	080-0042	帯広市西12条北2丁目	0155-36-7556
303	医療法人社団 いしだ内科・循環器科	080-2474	帯広市西24条南3丁目31-12	0155-37-0011

	医療機関名	郵便番号	住 所	電話番号
304	医療法人社団慶愛 慶愛病院	080-0803	帯広市東3条南9丁目2	0155-22-4188
305	医療法人社団進藤医院	080-0804	帯広市東4条南11丁目8	0155-23-3251
306	自由が丘山田内科クリニック	080-0848	帯広市自由が丘1丁目1-10	0155-35-9800
307	医療法人社団 満岡内科循環器クリニック	080-0838	帯広市大空町3丁目14-3	0155-48-9111
308	たけざわ耳鼻咽喉科	080-2469	帯広市西19条南3丁目35-4	0155-41-2001
309	医療法人社団慶愛 慶愛女性クリニック	080-2473	帯広市西23条南2丁目16	0155-61-1155
310	医療法人社団大正クリニック	089-1241	帯広市大正本町283-3	0155-63-3001
311	医療法人社団高橋内科医院	080-0017	帯広市西7条南26丁目13番地	0155-24-3223
312	医療社団法人ぶどうの会 いのちの木クリニック	080-0862	帯広市南の森西9丁目13番1号	0155-49-3622
313	医療社団法人慶香会 坂野産科婦人科	080-0019	帯広市西9条南10丁目1番地	0155-26-1188
314	黒澤病院	080-0010	帯広市大通南4丁目1番地	0155-24-2200
315	医療法人社団慈弘会 内科・循環器ハートサウンズもりクリニック	080-0028	帯広市西18条南3丁目1-21	0155-58-5077
316	いちやなぎ内科消化器科	080-0804	帯広市東4条南6丁目19番地	0155-66-6767
317	いなば内科呼吸器科	080-0801	帯広市東1条南23丁目18	0155-23-1635
318	かみむらキッズ・クリニック	090-0037	北見市山下町3丁目1-7	0157-22-4188
319	北見北斗病院	090-0045	北見市北5条西1丁目6番地	0157-23-3225
320	ゆりの樹クリニック	090-0836	北見市東三輪2丁目66-3	0157-57-5131
321	おのでら医院	091-0033	北見市留辺薬町栄町84	0157-42-3111
322	医療法人社団雄俊会 おんねゆ診療所	091-0170	北見市留辺薬町温根湯温泉440-1	0157-45-2340

	医療機関名	郵便番号	住 所	電話番号
323	医療法人社団 木村内科小児科医院	091-0002	北見市留辺薬町東町35-1	0157-67-2080
324	産科婦人科北見レディースクリニック	090-0020	北見市大通東2丁目11	0157-31-0303
325	医療法人社団公和会 中村記念愛成病院	090-0051	北見市高栄東町4丁目20-1	0157-24-8131
326	愛し野内科クリニック	099-2103	北見市端野町三区366-6	0157-67-6565
327	やまかわウィメンズクリニック	090-0804	北見市桜町5丁目8番地	0157-66-0011
328	わだ小児科・循環器内科	090-0036	北見市幸町1-2-20	0157-24-7333
329	千葉循環呼吸クリニック	090-0015	北見市公園町139番地4	0157-23-3111
330	独立行政法人労働者健康安全機構 北海道中央労災病院	068-0004	岩見沢市4条東16丁目5	0126-22-1300
331	医療法人社団石塚内科医院	068-0005	岩見沢市5条東11丁目45	0126-22-1718
332	医療法人社団 森川内科クリニック	068-0006	岩見沢市6条東1丁目10-3	0126-33-5600
333	はくま内科・呼吸器内科クリニック	068-0007	岩見沢市7条東6丁目11-15	0126-31-5030
334	医療法人社団健伸会 東町ファミリークリニック	068-0013	岩見沢市東町1条8丁目932-74	0126-24-5771
335	医療法人社団久佑会 得地内科医院	068-0023	岩見沢市3条西6丁目	0126-23-1515
336	医療法人社団中央医院	068-0026	岩見沢市6条西6丁目	0126-22-0472
337	医療法人社団なかよし会 出口小児科医院	068-0027	岩見沢市7条西5丁目15-1	0126-22-3570
338	医療法人社団 あくつこどもクリニック	068-0030	岩見沢市10条西4丁目3-1	0126-33-8000
339	医療法人社団 竹内内科循環器科	068-0815	岩見沢市美園5条3丁目2-1	0126-22-2273
340	医療法人社団 さとうキッズクリニック	068-0851	岩見沢市大和1条9丁目1-1大和タウンプラザ	0126-20-0310
341	医療法人社団健伸会 栗沢町美流渡診療所	068-3178	岩見沢市栗沢町美流渡錦町93	0126-46-2122

	医療機関名	郵便番号	住 所	電話番号
342	医療法人北翔会 朝日医院	068-3185	岩見沢市朝日町50	0126-46-2305
343	岩見沢市立総合病院	068-8555	岩見沢市9条西7丁目2	0126-22-1650
344	医療法人社団すずかけ会 松藤医院	068-0022	岩見沢市2条西4丁目8	0126-22-3251
345	医療法人社団竹内医院	068-0026	岩見沢市6条西2丁目4	0126-22-0134
346	岩見沢レディースクリニック	068-0028	岩見沢市8条西19丁目3-1	0126-23-2222
347	医療法人社団中山医院	093-0012	網走市南2条西1丁目7-2	0152-44-7227
348	金川医院	093-0012	網走市南2条西2丁目10	0152-43-2884
349	医療法人社団南5条クリニック 藤田整形外科内科	093-0015	網走市南5条西2丁目3	0152-44-7305
350	医療法人藤田クリニック	077-0032	留萌市宮園町1丁目4-2	0164-42-1660
351	医療法人社団萌樹会 川上内科医院	077-0044	留萌市錦町4丁目3-36	0164-43-6451
352	留萌市立病院	077-8511	留萌市東雲町2丁目16-1	0164-49-1011
353	医療法人社団幸萌会 西原腎・泌尿器科クリニック	077-0028	留萌市花園町1丁目5-14	0164-56-1678
354	医療法人社団保生会 沖医院	053-0018	苫小牧市旭町4丁目4-15	0144-32-8870
355	阿部内科医院	053-0025	苫小牧市本町1丁目5-12	0144-36-0066
356	医療法人社団岩城産婦人科	053-0032	苫小牧市緑町1丁目21-1	0144-38-3800
357	医療法人社団 加藤胃腸科内科クリニック	053-0032	苫小牧市緑町2丁目5-20	0144-35-2125
358	合田内科小児科医院	053-0044	苫小牧市音羽町2丁目17-3	0144-33-9208
359	医療法人社団養生館 苫小牧日翔病院	053-0803	苫小牧市矢代町2丁目9-13	0144-72-7000
360	横山内科消化器科	053-0822	苫小牧市川沿町4丁目1-2	0144-74-0011

	医療機関名	郵便番号	住 所	電話番号
361	医療法人社団 苦仁会 桜木ファミリークリニック	053-0832	苫小牧市桜木町2丁目25-1	0144-71-2351
362	医療法人社団 にっしん内科クリニック	053-0833	苫小牧市日新町2丁目6-43	0144-71-1500
363	医療法人社団 たかやなぎ小児科	053-0833	苫小牧市日新町2丁目7-8	0144-71-2115
364	稲岡内科小児科	053-0852	苫小牧市北光町2丁目7-10	0144-72-5141
365	勤医協 苫小牧病院	053-0855	苫小牧市見山町1丁目8-23	0144-72-3151
366	医療法人王子総合病院	053-8506	苫小牧市若草町3丁目4-8	0144-32-8111
367	苫小牧市立病院	053-8567	苫小牧市清水町1丁目5-20	0144-33-3131
368	錦岡医院	059-1264	苫小牧市宮前町2丁目33-4	0144-67-0013
369	医療法人社団 さくらファミリークリニック	059-1301	苫小牧市東開町3丁目17-21	0144-55-6526
370	浪岡内科消化器科クリニック	059-1301	苫小牧市東開町4丁目20-18	0144-51-2811
371	医療法人社団北星会 とまこまい北星クリニック	059-1303	苫小牧市拓勇東町4丁目4-6	0144-57-8000
372	うとないキッズクリニック	059-1304	苫小牧市北栄町1丁目22-36	0144-53-8080
373	医療法人社団のぞみ会 レディースクリニックぬまのはた	059-1304	苫小牧市北栄町2丁目27-7	0144-53-0303
374	医療法人 苫小牧消化器外科	059-1304	苫小牧市北栄町3丁目5-1	0144-51-6655
375	医療法人社団 川口小児科医院	053-0821	苫小牧市しらかば町6丁目15-27	0144-73-0500
376	方安庵青雲町クリニック	059-1263	苫小牧市青雲町2丁目12-16	0144-61-5555
377	いちむら小児科医院	059-1261	苫小牧市ときわ町5丁目18-5	0144-67-1111
378	市立稚内病院	097-8555	稚内市中央4丁目11-6	0162-23-2771
379	医療法人社団井門内科医院	072-0002	美唄市東1条北1丁目2-8	0126-63-4535

	医療機関名	郵便番号	住 所	電話番号
380	医療法人社団雄美会 なかむら内科・消化器内科クリニック	072-0012	美唄市東1条南3丁目2-12	0126-63-1555
381	医療法人社団宏仁会 しろした病院	072-0021	美唄市大通西1条北1丁目1-31	0126-63-2780
382	藤島医院	075-0011	芦別市北1条東1丁目6	0124-22-2962
383	あさひ町南大通クリニック	067-0024	江別市朝日町3-30	011-383-9816
384	医療法人社団とがし小児科	069-0814	江別市野幌松並町25-2	011-385-0150
385	医療法人社団 平賀内科クリニック	069-0825	江別市野幌東町26-26	011-382-5989
386	医療法人社団 むらかみ内科クリニック	069-0863	江別市大麻新町7-6	011-387-1555
387	医療法人みはらしクリニック	067-0032	江別市元江別890-15	011-384-3184
388	医療法人社団プリモウイメンズクリニック	067-0031	江別市元町21-9	011-391-7577
389	医療法人社団佳聖会 高橋内科医院三番通りクリニック	069-0847	江別市大麻ひかり町32-1	011-387-7788
390	あずま子ども家庭クリニック	069-0816	江別市野幌住吉町25番地10	011-385-2500
391	大麻内視鏡内科クリニック	069-0852	江別市大麻東町31番地1	011-386-3366
392	医療法人社団森野会 緑苑クリニック	069-0815	江別市野幌末広町2-12	011-381-6490
393	武田医院	094-0015	紋別市花園町4丁目7-13	0158-23-2840
394	大原病院	094-0005	紋別市幸町4丁目1番16号	0158-23-3151
395	医療法人社団ななかまど会 しべつ内科クリニック	095-0011	士別市東1条9丁目8-1	0165-23-2525
396	士別市立あさひクリニック	095-0401	士別市朝日町中央4029	0165-28-3333
397	医療法人社団三愛会 名寄三愛病院	096-0031	名寄市西1条北5丁目1-19	01654-3-3911
398	医療法人社団 名寄中央整形外科	096-0012	名寄市西2条南6丁目10	01654-3-2006

	医療機関名	郵便番号	住 所	電話番号
399	名寄市風連国民健康保険診療所	098-0504	名寄市風連町本町76-1	01655-3-2545
400	医療法人臨生会吉田病院	096-8585	名寄市西3条南6丁目8番地2	01654-3-3381
401	市立三笠総合病院	068-2194	三笠市宮本町489-1	01267-2-3131
402	医療法人社団裕敬会 江村精神科内科病院	087-0008	根室市有磯町2丁目25番地	0153-22-2811
403	川上小児科医院	087-0014	根室市朝日町2丁目5	0153-23-5238
404	医療法人社団 住吉こどもクリニック	066-0026	千歳市住吉3丁目16-10	0123-40-2344
405	医療法人社団尾谷内科	066-0037	千歳市新富2丁目5-5	0123-24-5121
406	マミーズクリニックちとせ	066-0038	千歳市信濃2丁目1-13	0123-27-4103
407	医療法人社団 恵聖会クリニック	066-0061	千歳市栄町4丁目12-1	0123-40-2020
408	長都内科クリニック	066-0078	千歳市勇舞8丁目2-2	0123-23-7701
409	医療法人北海道家庭医療学センター 向陽台ファミリークリニック	066-0054	千歳市柏陽4丁目3番5	0123-48-5151
410	医療法人社団 たきかわ産科婦人科クリニック	073-0021	滝川市本町2丁目5-18	0125-23-3039
411	しのじま皮ふ科	073-0023	滝川市緑町1-7-2	0125-22-4112
412	医療法人社団 村山内科医院	073-0152	砂川市東2条北5丁目1-5	0125-54-0888
413	医療法人社団細谷医院	073-0163	砂川市西3条北3丁目1-11	0125-52-3057
414	小林産婦人科医院	073-0163	砂川市西3条北3丁目1-9	0125-52-4520
415	成田医院	074-0003	深川市3条6-16	0164-23-5566
416	たかはし内科消化器内科	074-0004	深川市4条9-18	0164-22-2022
417	医療法人アンリー・デュナン会 深川第一病院	074-0031	深川市あけぼの町1-1	0164-23-3511

	医療機関名	郵便番号	住 所	電話番号
418	医療法人社団 内海内科クリニック	076-0018	富良野市弥生町6-31	0167-39-1133
419	ふらの消化器・内科クリニック	076-0024	富良野市幸町9-12	0167-56-7058
420	医療法人社団開田医院	059-0012	登別市中央町5丁目4-3	0143-85-2746
421	社会医療法人友愛会恵愛病院	059-0034	登別市鷺別町2丁目31-1	0143-82-2200
422	医療法人至輝会 いわた内科クリニック	059-0023	登別市桜木町3丁目2-15	0143-85-5522
423	医療法人社団 産婦人科・小児科クリニックリブ	061-1441	恵庭市住吉町1丁目8-10	0123-32-0181
424	医療法人社団岡田内科小児科医院	061-1373	恵庭市恵み野西6丁目20-1	0123-37-1414
425	医療法人社団なかじま耳鼻科クリニック	061-1448	恵庭市相生町133番地	0123-39-3387
426	医療法人社団 愛光会インター通り小児科	052-0012	伊達市松ヶ枝町30-8	0142-21-3366
427	医療法人社団広仁会 高台内科クリニック	061-1145	北広島市泉町1丁目2-6	011-372-1001
428	医療法人社団翔仁会 輪厚三愛病院	061-1264	北広島市輪厚704-16	011-377-3911
429	医療法人 大曲ファミリークリニック	061-1276	北広島市大曲緑ヶ丘1丁目12-1	011-377-6621
430	きたひろ内科呼吸器科	061-1121	北広島市中央5丁目7-1	011-373-1100
431	みよしレディースクリニック	061-1133	北広島市栄町1丁目5-3 北広島ビル2階	011-373-8500
432	社会医療法人即仁会広葉クリニック	061-1134	北広島市広葉町3丁目9番地	011-372-3900
433	石狩市浜益国民健康保険診療所	061-3101	石狩市浜益区浜益321	0133-79-3221
434	医療法人社団 わがつま小児科	061-3202	石狩市花川南2条2丁目228	0133-73-8282
435	医療法人バークシャー みき内科クリニック	061-3207	石狩市花川南7条3丁目42-1	0133-75-2525
436	医療法人社団 エナレディースクリニック	061-3209	石狩市花川南9条1丁目86-2	0133-72-8688

	医療機関名	郵便番号	住 所	電話番号
437	医療法人社団きむらクリニック	041-1201	北斗市本町499-6	0138-77-7171
438	医療法人正衛会 しいき循環器科内科医院	041-1201	北斗市本町665-18	0138-77-1225
439	医療法人社団 ほくと小児クリニック	049-0101	北斗市追分2丁目66-12	0138-48-1711
440	おおきた内科胃腸科医院	049-0111	北斗市七重浜8丁目17-1	0138-49-5720
441	いいだ内科	049-0121	北斗市久根別1丁目26-8 かみいそメディカルビル2階	0138-73-1241
442	治耳鼻咽喉科	049-0122	北斗市東浜2丁目14-14	0138-74-4133
443	海老沢医院	049-0161	北斗市飯生3丁目1-36	0138-73-2135
444	医療法人社団 かみいそこどもクリニック	049-0162	北斗市中央2丁目4-3	0138-74-2611
445	ゆうあい会診療所	049-0282	北斗市当別697-34	0138-75-2806
446	医療法人社団 平田博巳内科クリニック	049-0111	北斗市七重浜4丁目27-40	0138-48-2200
447	医療法人社団籐 田園通りさわざき医院	061-0235	石狩郡当別町北栄町17-13	0133-25-2055
448	医療法人すこやか すこやかクリニック新篠津	068-1114	石狩郡新篠津村第46線北12	0126-57-2334
449	吉岡診療所 小笠原内科消化器科クリニック	049-1454	松前郡福島町字館崎350-27	0139-48-5231
450	知内診療所	049-1103	上磯郡知内町字重内31-130	01392-5-3509
451	医療法人社団健亮会 光銭医院	049-0422	上磯郡木古内町字本町52-1	01392-2-2233
452	はるこどもクリニック	041-1111	亀田郡七飯町本町6丁目7-42	0138-65-0500
453	医療法人社団向井クリニック	041-1112	亀田郡七飯町鳴川5丁目1-4	0138-66-2888
454	医療法人社団慈友会 望ヶ丘医院	041-1122	亀田郡七飯町大川3丁目5-28	0138-65-8111
455	医療法人社団貴優会 くがメディカルクリニック	049-2313	茅部郡森町字森川町278-85	01374-2-2039

	医療機関名	郵便番号	住 所	電話番号
456	医療法人社団村本外科医院	049-2326	茅部郡森町字御幸町116	01374-2-6070
457	八雲総合病院	049-3197	二海郡八雲町東雲町50	0137-63-2185
458	医療法人社団恵愛会 佐々木病院	043-0041	檜山郡江差町字姥神町31番地	0138-52-1070
459	町立上ノ国診療所	049-0612	檜山郡上ノ国町字上ノ国274-2	0139-55-2017
460	厚沢部町国民健康保険病院	043-1113	檜山郡厚沢部町新町14-1	0139-64-3036
461	奥尻町国民健康保険病院	043-1401	奥尻郡奥尻町字奥尻462	01397-2-3151
462	医療法人社団祁答院医院	048-0401	寿都郡寿都町字新栄町102	0136-62-2232
463	医療法人社団静和会 昆布温泉病院	048-1323	磯谷郡蘭越町字黄金118	0136-58-2231
464	蘭越診療所	048-1301	磯谷郡蘭越町蘭越町158番地	0136-57-5424
465	真狩村・野の花診療所	048-1631	虻田郡真狩村字真狩17-1	0136-48-3270
466	ひまわりクリニックきょうごく	044-0101	虻田郡京極町字京極316	0136-42-2161
467	医療法人社団健生会 さとう内科医院	044-0052	虻田郡倶知安町北2条西2丁目18	0136-22-6122
468	医療法人社団幸和会 くときん外科胃腸科	044-0054	虻田郡倶知安町北4条西3丁目	0136-21-6410
469	医療法人社団白樺会 白樺会内科クリニック	044-0052	虻田郡倶知安町北2条西3丁目2-1	0136-22-1707
470	ニセコインターナショナルクリニック	044-0081	虻田郡倶知安町字山田76-100	0136-21-5454
471	医療法人社団東山クリニック	045-0031	岩内郡共和町梨野舞納2-267	0135-62-7700
472	発足診療所	045-0122	岩内郡共和町発足14	0135-74-3009
473	小沢診療所	048-2142	岩内郡共和町小沢95-256	0135-72-1160
474	前田診療所	048-2201	岩内郡共和町前田11-16	0135-73-2211

	医療機関名	郵便番号	住 所	電話番号
475	医療法人岩内大浜医院	045-0001	岩内郡岩内町字大浜6-1	0135-61-2081
476	医療法人社団 大井内科消化器科医院	045-0022	岩内郡岩内町字清住100	0135-62-0986
477	村立茅沼診療所	045-0202	古宇郡泊村大字茅沼村711-3	0135-75-3651
478	神恵内村立神恵内診療所	045-0301	古宇郡神恵内村大字神恵内村10	0135-76-5226
479	古平町立診療所海のまちクリニック	046-0121	古平郡古平町大字浜町644-1	0135-42-2135
480	医療法人社団健仁会 森内科胃腸科医院	048-2405	余市郡仁木町北町1丁目6番地	0135-32-3455
481	勤医協余市診療所	046-0003	余市郡余市町黒川町12丁目46	0135-22-2861
482	医療法人社団滋恒会中島内科	046-0003	余市郡余市町黒川町3丁目109	0135-22-3866
483	医療法人社団ながい小児科医院	046-0004	余市郡余市町大川町20丁目5-8	0135-23-6881
484	わたなべ内科医院	046-0004	余市郡余市町大川町6丁目12	0135-22-3989
485	医療法人社団田中内科医院	046-0021	余市郡余市町浜中町205-3	0135-22-6125
486	医療法人やわらぎ みどり野医院	069-0237	空知郡南幌町栄町1丁目1-20	011-378-2648
487	国民健康保険町立南幌病院	069-0238	空知郡南幌町元町2丁目2-1	011-378-2111
488	医療法人社団武市内科	079-0312	空知郡奈井江町字奈井江町212-4	0125-65-5444
489	勤医協上砂川診療所	073-0211	空知郡上砂川町字上砂川町198-3	0125-62-2204
490	国民健康保険由仁町立診療所	069-1207	夕張郡由仁町馬追1番地の1	0123-83-2031
491	池田内科クリニック	069-1331	夕張郡長沼町銀座南2丁目2-17	0123-88-2155
492	浦臼町立診療所	061-0600	樺戸郡浦臼町字ウラウシナイ183-181	0125-68-2101
493	医療法人社団和漢全人会 花月クリニック	073-1105	樺戸郡新十津川町字花月201-68	0125-74-2021

	医療機関名	郵便番号	住 所	電話番号
494	秩父別町立診療所	078-2100	雨竜郡秩父別町1540-24	0164-33-3110
495	町立沼田厚生クリニック	078-2202	雨竜郡沼田町南1条1丁目8番25号	0164-35-2321
496	医療法人社団元気クラブ 当麻内科ペインクリニック	078-1304	上川郡当麻町4条西3丁目17-21	0166-84-7517
497	町立びっぷクリニック	078-0343	上川郡比布町中町1丁目2-10	0166-85-2222
498	国民健康保険上川医療センター	078-1743	上川郡上川町花園町175	01658-2-1231
499	医療法人社団 美瑛循環器・内科クリニック	071-0206	上川郡美瑛町北町2丁目2-17	0166-68-7711
500	美瑛町立病院	071-0207	上川郡美瑛町中町3丁目8-35	0166-68-7111
501	渋江医院	071-0544	空知郡上富良野町栄町2丁目2-5	0167-45-2013
502	国民健康保険剣淵町立診療所	098-0338	上川郡剣淵町仲町28-1	0165-34-2030
503	音威子府村立診療所	098-2501	中川郡音威子府村字音威子府509-88	01656-5-3321
504	増毛町立市街診療所	077-0214	増毛郡増毛町畠中町5丁目176-1	0164-53-1811
505	小平町立小平診療所	078-3301	留萌郡小平町字小平町163-1	0164-56-2821
506	北海道立羽幌病院	078-4197	苫前郡羽幌町栄町110	0164-62-6060
507	遠別町立国保病院	098-3543	天塩郡遠別町字本町1丁目3番地	01632-7-2211
508	中頓別町国民健康保険病院	098-5551	枝幸郡中頓別町字中頓別175	01634-6-1131
509	枝幸町国民健康保険病院	098-5824	枝幸郡枝幸町北栄町1474-1	0163-62-2111
510	医療法人社団平間医院	092-0051	網走郡美幌町東1条北3丁目4	0152-72-1881
511	医療法人社団田中医院	092-0061	網走郡美幌町西1条北3丁目1	0152-73-2913
512	医療法人縁紡会遠軽共立病院	099-0404	紋別郡遠軽町大通北1丁目3番地	0158-42-5215

	医療機関名	郵便番号	住 所	電話番号
513	JA北海道厚生連 ゆうゆう厚生クリニック	099-6329	紋別郡湧別町中湧別中町3020番地14	01586-2-2185
514	医療法人社団雄山会 山口クリニック	098-1702	紋別郡雄武町字雄武1466-3	0158-84-2776
515	医療法人社団双心会 女満別中央病院	099-2324	網走郡大空町女満別西4条4丁目1-29	0152-74-2181
516	大空町東藻琴診療所	099-3201	網走郡大空町東藻琴383-31	0152-66-2611
517	白老町立国民健康保険病院	059-0903	白老郡白老町日の出町3丁目1-1	0144-82-2181
518	医療法人社団健厚会 あつまクリニック	059-1601	勇払郡厚真町京町15	0145-27-2422
519	医療法人社団洞仁会 洞爺温泉病院	049-5892	虻田郡洞爺湖町洞爺町54-41	0142-87-2311
520	医療法人社団峰村内科クリニック	049-5603	虻田郡洞爺湖町入江51番地17	0142-76-1515
521	医療法人社団並木会 渡邊医院	059-1501	勇払郡安平町早来大町116-4	0145-22-2250
522	医療法人同和会 追分菊池病院	059-1911	勇払郡安平町追分本町1丁目43	0145-25-2531
523	日高町立門別国民健康保険病院	059-2121	沙流郡日高町門別本町29-9	01456-2-5311
524	浦河町立荻伏診療所	059-3451	浦河郡浦河町荻伏町34-37	0146-25-2458
525	医療法人社団同行会 うらかわエマオ診療所	057-0007	浦河郡浦河町東町ちのみ3丁目2-34	0146-26-7430
526	社会医療法人恵和会 三和医院	058-0014	様似郡様似町大通2丁目1番地	0146-36-3101
527	えりも町国民健康保険診療所	058-0204	幌泉郡えりも町字本町210-1	01466-2-2265
528	新ひだか町立静内病院	056-0004	日高郡新ひだか町静内緑町4丁目5-1	0146-42-0181
529	とがち内科循環器科クリニック	080-0302	河東郡音更町木野西通15丁目5-91	0155-31-3113
530	音更役場前クリニック	080-0101	河東郡音更町大通8丁目4	0155-42-2681
531	士幌町国民健康保険病院	080-1214	河東郡士幌町字士幌西2線167	01564-5-2106

	医療機関名	郵便番号	住 所	電話番号
532	みやざわ循環器・内科クリニック	081-0201	河東郡鹿追町新町1丁目8番地1	0156-66-1213
533	医療法人社団だい内科医院	089-0112	上川郡清水町南4条4丁目2番地1	0156-69-3555
534	医療法人社団なかお内科	082-0030	河西郡芽室町本通4丁目25	0155-62-2035
535	医療法人社団 はまだ内科医院	082-0033	河西郡芽室町西3条3丁目1-1	0155-62-0700
536	医療法人社団あおばクリニック	082-0017	河西郡芽室町東7条6丁目3番地10	0155-62-2711
537	更別村国民健康保険診療所	089-1531	河西郡更別村字更別190-1	0155-52-2301
538	広尾ファミリークリニック	089-2601	広尾郡広尾町東1条14丁目11-1	01558-2-2700
539	医療法人社団真愛 クリニックつつみ	089-2611	広尾郡広尾町西1条7丁目10-1	01558-2-0223
540	忠類診療所	089-1709	中川郡幕別町忠類幸町11-1	01558-8-2053
541	十勝いけだ地域医療センター	083-0022	中川郡池田町字西2条5丁目25	015-572-3181
542	医療法人蒼生くりばやし医院	083-0092	中川郡池田町東2条7-10	015-572-3000
543	ほんべつ循環器内科クリニック	089-3314	中川郡本別町南1丁目6-10	0156-22-8888
544	陸別町国民健康保険関寛斎診療所	089-4312	足寄郡陸別町字陸別東2条3丁目1番地	0156-27-2135
545	町立厚岸病院	088-1195	厚岸郡厚岸町住の江1丁目1	0153-52-3145
546	弟子屈クリニック	088-3203	川上郡弟子屈町湯の島3丁目1-10	015-482-2220
547	JA北海道厚生連 摩周厚生病院	088-3212	川上郡弟子屈町泉2丁目3-1	015-482-2241
548	医療法人社団和久屋 美里クリニック	088-3215	川上郡弟子屈町美里5丁目26-1	015-482-8888
549	セセッカ診療所	088-0572	白糠郡白糠町西庶路西1条南3丁目3-28	01547-5-8288
550	町立別海病院	086-0203	野付郡別海町別海西本町103-9	0153-75-2311

風疹 流行の気配?

札幌で4年ぶり確認

妊婦感染子に影響も

保健所「予防接種など対策を」

首都圏を中心とする風疹の流行を受け、札幌や近郊の保健所が注意を呼び掛けている。札幌市内では4年ぶりに患者が確認された。妊婦が風疹に感染すると、生まれた子供に「先天性風疹症候群」と呼ばれる障害を引き起こす可能性もあることから、各保健所は予防接種を受けるなどの対策を促している。

国立感染症研究所(東京)によると、今年の患者数は9月26日現在70人。昨年1年間の8倍を超す。2015、17年は患者が出なかった札幌市保健所管内で



風疹の予防接種を受けるよう呼び掛ける札幌市内の札幌マタニティ・ウイメンズホスピタル

(渡辺愛梨、袖山香織)

は、今年は9月26日までに3人、千歳保健所管内(千歳、恵庭、北広島)でも10月1日までで3人が確認された。千歳保健所管内で患者が出たのは5年ぶり。札幌市保健所は「首都圏で感染した人たちの来道で今後、感染者の増加も予測される」と警戒する。

風疹は、患者のせきやくしゃみに含まれるウイルスを吸い込むことによる「飛沫感染」が主な感染経路とされ、潜伏期間は2〜3週間。主な症状は発疹や発熱、リンパ節の腫れなどだ。免疫のない女性が妊娠初期に感染すると胎児にも感染

し、生まれた後に白内障や心疾患などの障害を起す可能性がある。

風疹ワクチン接種は、現在は1歳と小学校入学前の2回行われるが、1979年4月1日以前に生まれた男性は受けていない。予防接種を受けていない人は感染すると重症化する可能性が大きく、せきなどの症状を通じて感染が広がる原因になりやすい。今後の流行を防ぐため、厚生労働省は来年度、30歳以上60歳未満の男性を対象に、風疹の免疫の有無を調べる検査の費用を、公費で全額負担する方針だ。

予防策には手洗いやうがい、最小有効なのは予防接種という。

札幌市北区の札幌マタニティ・ウイメンズホスピタルでは9月に42人が接種した。接種後、効果が出るまでには2〜3月かかるという。同病院の高後裕匡医師(46)は「ワクチン接種は手軽なので、道内で本格的に流行する前に受けて」と呼び掛ける。同病院は女性を対象に、抗体検査は3500円、風疹ワクチン接種は5400円、麻疹との混合ワクチン接種を1万1千円(いずれも税別)で行っている。